

**СТАТИСТИЧЕСКИЙ СПРАВОЧНИК  
ДУНАЙСКОЙ КОМИССИИ**

**за период 1950-2000 гг.**

**ДУНАЙСКАЯ КОМИССИЯ**  
Будапешт, 2003 г.

ISBN 963 206 988 9

Все права защищены.  
Перепечатка, в том числе в отрывках,  
запрещается.  
Воспроизведение всей книги или любой ее части  
запрещается без письменного разрешения  
издателя.

<u>Введение</u>	-	7
<u>Условные обозначения</u>	-	8
<u>Рисунок 1. Схема дунайского водного пути</u>	-	9
<u>Рисунок 2. Участки реки Дунай по странам</u>	-	9
<u>Таблица 1. Расстояние между основными портами реки Дунай</u>	-	10
<b><u>Раздел I. Наличие флота на Дунае</u></b>		
<u>Развитие дунайского флота придунайских стран за период 1962-2000 гг.</u>	-	11
<u>Таблица I.1 Общая грузоподъемность и общая мощность дунайского флота по странам в 2000 г.</u>	-	11
<u>Таблица I.2 Развитие дунайского флота придунайских стран за период 1962-2000</u>	-	12
<u>Развитие дунайского флота придунайских стран за период 1962-2000 гг. по странам</u>	-	14
<u>Рисунок I.1 Развитие дунайского флота по грузоподъемности (тыс. тонн)</u>	-	14
<u>Рисунок I.2 Развитие дунайского флота по мощности (тыс. кВт)</u>	-	14
<u>Развитие дунайского флота за период 1962-2000 гг. по основным типам судов</u>	-	15
<u>Таблица I.3 Самоходные суда, находящиеся в эксплуатации по состоянию на 31 декабря 2000 г. (в кВт)</u>	-	15
<u>Таблица I.4 Самоходные суда, находящиеся в эксплуатации по состоянию на 31 декабря 2000 г. (в т)</u>	-	16
<u>Таблица I.5 Буксиры и толкачи, находящиеся в эксплуатации по состоянию на 31 декабря 2000 г. (в кВт)</u>	-	16
<u>Таблица I.6 Несамостоятельные баржи, находящиеся в эксплуатации по состоянию на 31 декабря 2000 г. (в т)</u>	-	17
<u>Таблица I.7 Развитие Дунайского флота за период 1962-2000 гг. по основным типам судов, по странам</u>	-	18
<u>Развитие Дунайского флота за период 1962-2000 гг. по странам (мощность – в тыс. кВт)</u>	-	20
<u>Рисунок I.3 Развитие флота Румынии</u>	-	20
<u>Рисунок I.4 Развитие флота Украины</u>	-	20
<u>Рисунок I.5 Развитие флота Болгарии</u>	-	20
<u>Рисунок I.6 Развитие флота Югославии</u>	-	20
<u>Рисунок I.7 Развитие флота Венгрии</u>	-	21
<u>Рисунок I.8 Развитие флота Словакии</u>	-	21
<u>Рисунок I.9 Развитие флота Австрии</u>	-	21
<u>Рисунок I.10 Развитие флота Германии</u>	-	21
<u>Развитие Дунайского флота за период 1962-2000 гг. (грузоподъемность - в тыс. т)</u>	-	22
<u>Рисунок I.11 Развитие флота Румынии</u>	-	22
<u>Рисунок I.12 Развитие флота Украины</u>	-	22
<u>Рисунок I.13 Развитие флота Болгарии</u>	-	22
<u>Рисунок I.14 Развитие флота Югославии</u>	-	22
<u>Рисунок I.15 Развитие флота Венгрии</u>	-	23
<u>Рисунок I.16 Развитие флота Словакии</u>	-	23
<u>Рисунок I.17 Развитие флота Австрии</u>	-	23

	<u>Рисунок I.18 Развитие флота Германии</u>	-	23
<b><u>Раздел II.</u></b>	<b><u>Перевозки грузов по Дунаю</u></b>		
	<u>Объем грузов, перевезенных по Дунаю за период 1950-2000 гг.</u>	-	25
	<u>Таблица II.1 Объем грузов, перевезенных по Дунаю за период 1950-2000 гг.</u>	-	26
	<u>Рисунок II.1 Объем грузов, перевезенных по Дунаю (вывезенные грузы, каботаж, поступило с моря через Сулинский канал)</u>	-	28
	<u>Развитие грузооборота за период 1950-2000 гг. по странам</u>	-	29
	<u>Таблица II.2 Развитие грузооборота за период 1950-2000 гг. по странам</u>	-	30
	<u>Таблица II.3 Грузы, перевезенные между придунайскими странами</u>	-	32
	<u>Перевозки грузов по Дунаю на национальных судах и перевозки методом толкания</u>	-	34
	<u>Таблица II.4 Перевозки грузов по Дунаю на национальных судах и перевозки методом толкания (в тыс.т)</u>	-	36
	<u>Перевозки грузов по Дунаю на национальных судах за период 1962-2000 гг.</u>	-	38
	<u>Рисунок II.2 Перевозки на судах Румынии</u>	-	38
	<u>Рисунок II.3 Перевозки на судах Украины</u>	-	38
	<u>Рисунок II.4 Перевозки на судах Болгарии</u>	-	38
	<u>Рисунок II.5 Перевозки на судах Югославии</u>	-	38
	<u>Рисунок II.6 Перевозки на судах Венгрии</u>	-	39
	<u>Рисунок II.7 Перевозки на судах Словакии</u>	-	39
	<u>Рисунок II.8 Перевозки на судах Австрии</u>	-	39
	<u>Рисунок II.9 Перевозки на судах Германии</u>	-	39
	<u>Таблица II.5 Перевозки грузов по Дунаю на национальных судах и перевозки методом толкания (в млн. тонно-километров)</u>	-	39
	<u>Перевозки грузов по Дунаю на национальных судах за период 1962-2000 гг.</u>	-	42
	<u>Рисунок II.10 Перевозки на судах Румынии</u>	-	42
	<u>Рисунок II.11 Перевозки на судах Украины</u>	-	42
	<u>Рисунок II.12 Перевозки на судах Болгарии</u>	-	42
	<u>Рисунок II.13 Перевозки на судах Югославии</u>	-	42
	<u>Рисунок II.14 Перевозки на судах Венгрии</u>	-	43
	<u>Рисунок II.15 Перевозки на судах Словакии</u>	-	43
	<u>Рисунок II.16 Перевозки на судах Австрии</u>	-	43
	<u>Рисунок II.17 Перевозки на судах Германии</u>	-	43
	<u>Таблица II.6 Международные перевозки грузов по Дунаю по странам погрузки и выгрузки</u>	-	44
	<u>Развитие грузооборота на участке Сулинского канала за период 1950 – 2000 гг.</u>	-	46
	<u>Таблица II.7 Сведения о судах, прошедших Сулинским каналом за период 1950-2000 гг.</u>	-	47
	<u>Рисунок II.18 Сведения о судах, прошедших Сулинским каналом за период 1950-2000 гг.</u>	-	49
<b><u>Раздел III.</u></b>	<b><u>Грузооборот дунайских портов</u></b>		
	<u>Развитие грузооборота дунайских портов за период 1950-2000 гг.</u>	-	51
	<u>Таблица III.1 Развитие грузооборота дунайских портов по странам за период 1950-2000 гг. (в тыс.т)</u>	-	52
	<u>Рисунок III.1 Развитие грузооборота дунайских портов по странам за период 1950-2000 гг.</u>	-	53

<u>Таблица III.2 Развитие грузооборота основных дунайских портов за период 1950-2000 гг.</u>	-	54
<u>Развитие грузооборота дунайских портов по странам за период 1950-2000 гг. (в тыс.т)</u>	-	56
<u>Рисунок III.2 Развитие грузооборота портов Румынии</u>	-	56
<u>Рисунок III.3 Развитие грузооборота портов Украины</u>	-	56
<u>Рисунок III.4 Развитие грузооборота портов Болгарии</u>	-	56
<u>Рисунок III.5 Развитие грузооборота портов Югославии</u>	-	56
<u>Рисунок III.6 Развитие грузооборота портов Венгрии</u>	-	57
<u>Рисунок III.7 Развитие грузооборота портов Словакии</u>	-	57
<u>Рисунок III.8 Развитие грузооборота портов Австрии</u>	-	57
<u>Рисунок III.9 Развитие грузооборота портов Германии</u>	-	57
<u>Общий грузооборот дунайских портов по основным группам номенклатуры грузов</u>	-	58
<u>Таблица III.3 Краткая классификация грузов (по 21 категории)</u>	-	58
<u>Таблица III.4 Общий грузооборот дунайских портов по номенклатуре грузов</u>	-	59
<u>Рисунок III.10 Общий грузооборот дунайских портов по номенклатуре грузов</u>	-	60
<b><u>Раздел IV. <u>Перевозки пассажиров по Дунаю</u></u></b>		
<u>Развитие пассажирского флота и перевозок пассажиров по Дунаю за период 1964-2000 гг.</u>	-	61
<u>Таблица IV.1 Развитие пассажирского флота и перевозки пассажиров по Дунаю за период 1964-2000 гг.</u>	-	62
<u>Развитие перевозок пассажиров по Дунаю за период 1964-2000 г.</u>	-	64
<u>Рисунок IV.1 Количество перевезенных пассажиров (в тыс.)</u>	-	64
<u>Рисунок IV.2 Количество реализованных пассажиро-километров (в тыс.)</u>	-	65
<u>Перечень изданий Дунайской Комиссии по вопросам статистики</u>	-	66



## **ВВЕДЕНИЕ**

Настоящий Статистический справочник Дунайской Комиссии за 50-летний период (1950-2000 гг.) составлен и издан Секретариатом Комиссии в соответствии с Планом работы на 2002/2003 гг.

Для составления Статистического справочника использованы данные, полученные от стран-членов Дунайской Комиссии и уже опубликованные в Статистических ежегодниках и в Статистическом справочнике (1950-1995 гг.).

Приведенные в настоящем Статистическом справочнике сведения свидетельствуют о всевозрастающем значении Дуная для экономического развития стран-членов Дунайской Комиссии, а также для развития экономических связей между указанными странами. Эти сведения дают возможность заинтересованным организациям и специалистам на основе анализа цифровых данных сделать необходимые выводы, касающиеся решения практических вопросов дунайского судоходства.

Каждая таблица, помещенная в Справочнике, сопровождается краткими комментариями, дающими характеристику публикуемых сведений.

Для иллюстрации приложены диаграммы, позволяющие в наглядной форме проследить за динамикой развития судоходства как в целом по Дунаю, так и отдельно по странам-членам ДК.

Статистический справочник состоит из 4 основных разделов:

- I. Наличие флота на Дунае
- II. Грузооборот на Дунае
- III. Грузооборот дунайских портов
- IV. Перевозки пассажиров по Дунаю

## УСЛОВНЫЕ ОБОЗНАЧЕНИЯ И ПРИМЕЧАНИЯ

..	=	данных не имеется
0	=	менее половины соответствующей единицы
-	=	ноль

Все данные о перевозках грузов и грузообороте портов приводятся в тысячах тонн. Данные о реализованных судами тонно-километрах приводятся в млн. тонно-километров.

Перед десятичными знаками всегда ставится запятая (,).

Как правило, цифры округлены и, следовательно, в итогах могут быть незначительные отклонения.

В Справочнике применены терминология, статистические определения и классификация грузов, утвержденные Дунайской Комиссией и опубликованные в Сборнике статистических документов Дунайской Комиссии.

Сокращенные наименования стран-членов Дунайской Комиссии:

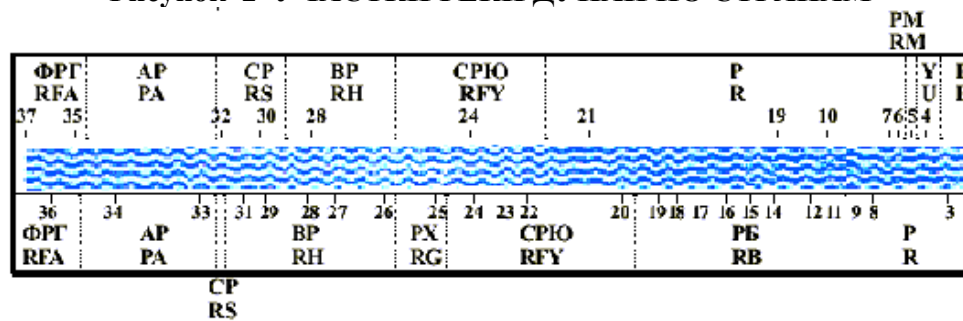
Р	Румыния
У	Украина
РМ	Республика Молдова
РБ	Республика Болгария
СРЮ	Союзная Республика Югославия
РХ	Республика Хорватия
ВР	Венгерская Республика
СР	Словацкая Республика
АР	Австрийская Республика
ФРГ	Федеративная Республика Германия
РФ	Российская Федерация



Рисунок 1 СХЕМА ДУНАЙСКОГО ВОДНОГО ПУТИ



Рисунок 2 УЧАСТКИ РЕКИ ДУНАЙ ПО СТРАНАМ





## Раздел I. НАЛИЧИЕ ФЛОТА НА ДУНАЕ

### РАЗВИТИЕ ДУНАЙСКОГО ФЛОТА ПРИДУНАЙСКИХ СТРАН ЗА ПЕРИОД 1962 - 2000 гг.

Как видно из данных, приведенных в таблице 1.2, за указанный период дунайский развитие дунайского флота вкратце можно охарактеризовать следующим образом:

- a) количество судов увеличилось с 3142 единиц в 1962 г. до 4529 единиц в 2000 гг., или на 144,1 % по сравнению с 1962 г.;
- b) общая грузоподъемность увеличилась с 1807219 тонн в 1962 г. до 4 385986 тонн в 2000 г., т.е. на 242,7 % по сравнению с 1962 г.;
- c) общая мощность увеличилась с 230625 кВт в 1962 г. до 885429 кВт в 2000 г., т.е. на 383,9 % по сравнению с 1962 г.

Следует отметить, что увеличение мощности и грузоподъемности флота идет более быстрыми темпами, чем рост количества судов. Это свидетельствует о том, что пополнение флота придунайских государств происходит в настоящее время за счет постройки более мощных буксиров, буксиров-толкачей, толкачей, самоходных судов, а также барж большой грузоподъемности.

Самый высокий уровень общей грузоподъемности и мощности флота придунайских стран был в 1990 г.: грузоподъемность – 5153577 тонн и мощность 886086 кВт

**Таблица I.1 ОБЩАЯ ГРУЗОПОДЪЕМНОСТЬ И ОБЩАЯ МОЩНОСТЬ ДУНАЙСКОГО ФЛОТА ПО СТРАНАМ в 2000 г.**

№ п/п	Название стран	Количество судов		Грузоподъемность		Мощность	
		Всего единиц	Удельный вес в % от итога	тонн	Удельный вес в % от итога	кВт	Удельный вес в % от итога
1	Румыния	2 097	46,3	1 777 939	40,5	350 977	39,6
2	Украина	616	13,6	809 134	18,4	217 791	24,6
3	Республика Молдова	13	0,3	17 789	0,4	2 396	0,3
4	Республика Болгария	303	6,7	325 754	7,4	61 036	6,9
5	Союзная Республика Югославия	681	15,0	579 357	13,2	97 490	11,0
6	Республика Хорватия	190	4,2	99 616	2,3	18 484	2,1
7	Венгерская Республика	182	4,0	196 624	4,5	31 878	3,6
8	Словацкая Республика	257	5,7	347 370	7,9	61 318	6,9
9	Австрийская Республика	190	4,2	232 403	5,3	44 059	5,0
10	Федеративная Республика Германия	..	..	..	..	..	..
<b>ИТОГО</b>		<b>4 529</b>	<b>100,0</b>	<b>4 385 986</b>	<b>100,0</b>	<b>885 429</b>	<b>100,0</b>

Таблица I.2 РАЗВИТИЕ ДУНАЙСКОГО ФЛОТА ПРИДУНАЙСКИХ СТРАН ЗА ПЕРИОД 1962 – 2000 гг.

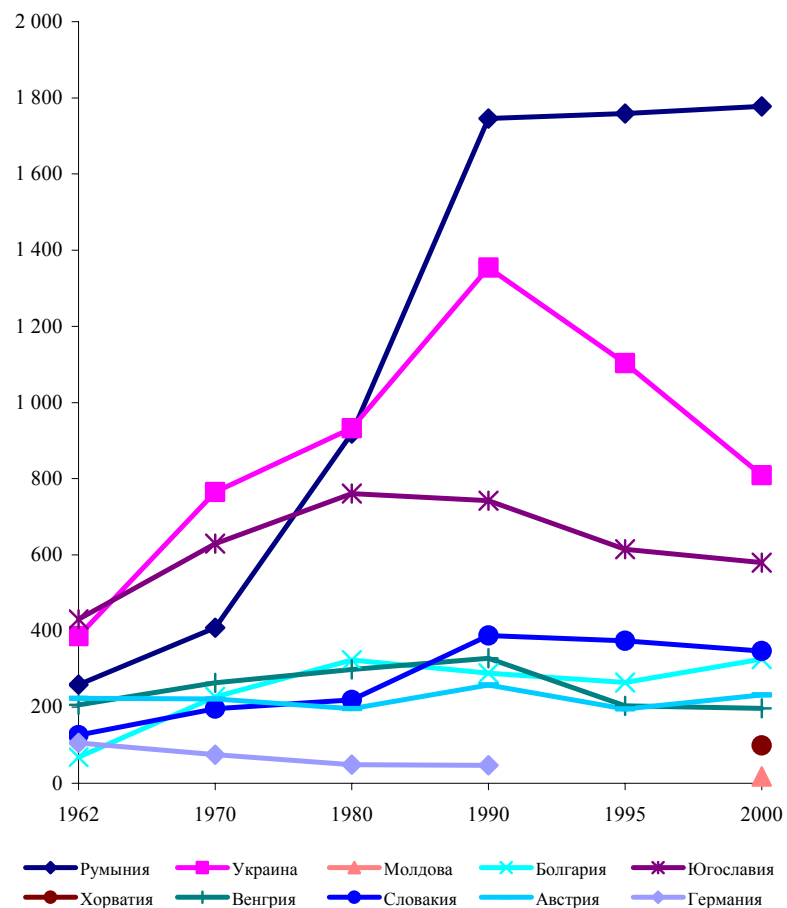
Страны	Годы	Суда, находящиеся в эксплуатации					
		Количество		Общая грузоподъёмность		Общая мощность	
		Единиц	в % к 1962 г.	тонн	в % к 1962 г.	кВт	в % к 1962 г.
Румыния	1962	353	100,0	259 018	100,0	27 324	100,0
	1970	1 114	315,6	408 420	157,7	66 479	243,3
	1980	1 484	420,4	918 591	354,6	118 157	432,4
	1990	2 197	622,4	1 745 869	674,0	248 892	910,9
	1995	2 128	602,8	1 758 772	679,0	253 725	928,6
	2000	2 097	594,1	1 777 939	686,4	350 977	1284,5
Украина	1962	436	100,0	386 440	100,0	60 837	100,0
	1970	641	147,0	764 944	197,9	156 643	257,5
	1980	653	149,8	932 314	241,3	273 151	449,0
	1990	1 036	237,6	1 354 437	350,5	315 594	518,8
	1995	980	224,8	1 103 067	285,4	255 017	419,2
	2000	616	141,3	809 134	209,4	217 791	358,0
Молдова	1995	..	..	..	..	..	..
	2000	13	..	17 789	..	2 396	..
Болгария	1962	100	100,0	68 822	100,0	7 261	100,0
	1970	265	265,0	227 561	330,7	19 674	271,0
	1980	316	316,0	323 936	470,7	31 277	430,8
	1990	218	218,0	289 352	420,4	27 856	383,6
	1995	204	204,0	264 627	384,5	29 751	409,7
	2000	303	303,0	325 754	473,3	61 036	840,6
Югославия	1962	1 188	100,0	430 374	100,0	49 454	100,0
	1970	1 197	100,8	629 596	146,3	77 142	156,0
	1980	1 244	104,7	761 282	176,9	100 657	203,5
	1990	1 139	95,9	741 884	172,4	117 760	238,1
	1995	735	61,9	614 628	142,8	99 058	200,3
	2000	681	57,3	579 357	134,6	97 490	197,1
Хорватия	1995	..	..	..	..	..	..
	2000	190	..	99 616	..	18 484	..

**Таблица I.2 РАЗВИТИЕ ДУНАЙСКОГО ФЛОТА ПРИДУНАЙСКИХ СТРАН ЗА ПЕРИОД 1962 – 2000 гг.  
(продолжение)**

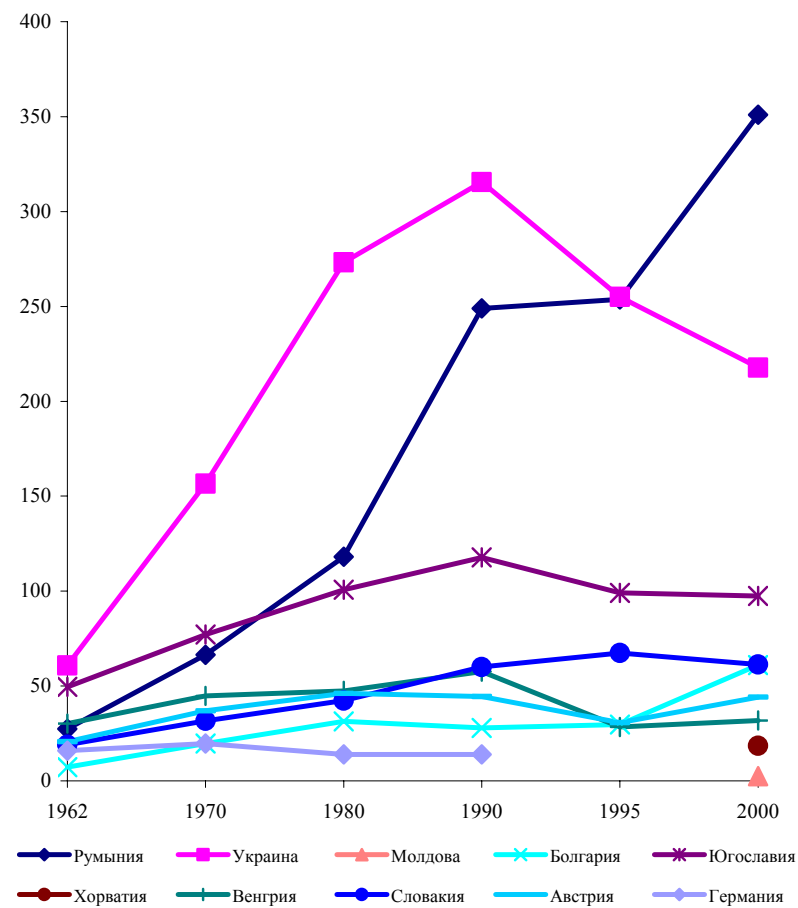
Страны	Годы	Суда, находящиеся в эксплуатации					
		Количество		Общая грузоподъёмность		Общая мощность	
		Единиц	в % к 1962 г.	тонн	в % к 1962 г.	кВт	в % к 1962 г.
<b>Венгрия</b>	1962	429	100,0	206 023	100,0	30 186	100,0
	1970	459	107,0	263 714	128,0	44 759	148,3
	1980	460	107,2	299 348	145,3	47 346	156,8
	1990	441	102,8	328 452	159,4	57 618	190,9
	1995	203	47,3	203 196	98,6	28 444	94,2
	2000	182	42,4	196 624	95,4	31 878	105,6
<b>Словакия</b>	1962	167	100,0	126 896	100,0	19 085	100,0
	1970	239	143,1	196 475	154,8	31 706	166,1
	1980	223	133,5	218 948	172,5	42 394	222,1
	1990	320	191,6	387 948	305,7	60 004	314,4
	1995	289	173,1	374 276	294,9	67 474	353,5
	2000	257	153,9	347 370	273,7	61 318	321,3
<b>Австрия</b>	1962	298	100,0	223 255	100,0	20 650	100,0
	1970	265	88,9	221 752	99,3	36 879	178,6
	1980	214	71,8	195 790	87,7	46 043	223,0
	1990	232	77,9	257 924	115,5	44 406	215,0
	1995	167	56,0	195 429	87,5	30 643	148,4
	2000	190	63,8	232 403	104,1	44 059	213,4
<b>Германия</b>	1962	171	100,0	106 391	100,0	15 828	100,0
	1970	116	67,8	75 481	70,9	19 730	124,7
	1980	81	47,4	48 931	46,0	13 922	88,0
	1990	69	40,4	47 711	44,8	13 956	88,2
	1995	..	..	..	..	..	..
	2000	..	..	..	..	..	..
<b>Итого</b>	1962	3 142	100,0	1 807 219	100,0	230 625	100,0
	1970	4 296	136,7	2 787 943	154,3	453 012	196,4
	1980	4 675	148,8	3 699 140	204,7	672 947	291,8
	1990	5 652	179,9	5 153 577	285,2	886 086	384,2
	1995	4 706	149,8	4 513 995	249,8	764 112	331,3
	2000	4 529	144,1	4 385 986	242,7	885 429	383,9

## РАЗВИТИЕ ДУНАЙСКОГО ФЛОТА ПРИДУНАЙСКИХ СТРАН ЗА ПЕРИОД 1962 - 2000 гг. ПО СТРАНАМ

**Рисунок I.1 Развитие дунайского флота по грузоподъемности (тыс. тонн)**



**Рисунок I.2 Развитие дунайского флота по мощности (тыс. кВт)**



## РАЗВИТИЕ ДУНАЙСКОГО ФЛОТА ЗА ПЕРИОД 1962 - 2000 гг. ПО ОСНОВНЫМ ТИПАМ СУДОВ

В приведенных таблицах 1.3-1.7 и диаграммах 1.3 – 1.18 в соответствующие рубрики включены следующие данные:

- в графу «буксиры» были включены исключительно буксиры; до 1967 года в эту рубрику были включены также буксиры-толкачи и толкачи.
- в графе «толкачи» с 1967 года указываются толкачи и буксиры-толкачи.
- в графу «самоходные суда» были включены данные о всех самоходных судах – сухогрузных и наливных, а также самоходные суда типа река-море.
- в графу «буксируемые баржи» были включены данные о всех буксируемых баржах – сухогрузных и наливных; до 1967 г. в эту рубрику были включены также толкаемые баржи и баржи комбинированного типа (т.е. буксируемо-толкаемые баржи).
- в графе «толкаемые баржи» с 1967 г. указываются толкаемые баржи, а также баржи комбинированного типа и толкаемые баржи для плавания река-море.

На основе данных, полученных их стран-членов ДК, можно сделать вывод, что на Дунае все более внедряются новые типы судов с большой мощностью и грузоподъемностью, оснащенные современным навигационным оборудованием. Большая часть этого флота предназначена для перевозки грузов методом толкания. Количество флота, предназначенного для плавания методом толкания, по состоянию на 31 декабря 2000 г. характеризуется следующими цифрами:

от общего количества судов (4529 единиц) количество судов для плавания методом толкания составляло 2015 единиц, или 44,5%,

от общей мощности (885 429 кВт) мощность судов для плавания методом толкания составляла 512 281 кВт, или 57,9 %,

от общей грузоподъемности (4 385 986 т), грузоподъемность судов для плавания методом толкания составляла 2 573 895 т, или 58,7 %.

Более детальное представление о дунайском флоте по основным типам судов дают данные по состоянию на 31 декабря 2000 года, приведенные ниже.

**Таблица 1.3 САМОХОДНЫЕ СУДА, НАХОДЯЩИЕСЯ В ЭКСПЛУАТАЦИИ ПО СОСТОЯНИЮ НА 31 ДЕКАБРЯ 2000 года  
(по мощности – в кВт)**

Мощность судов (в кВт)	Количество (единиц)	Общая мощность (в кВт)	Средняя мощность (в кВт)
менее 190	47	4 912	105
191-300	42	11 051	263
301-750	53	27 062	511
751-1125	33	30 835	934
1126-1500	18	24 674	1 371
Свыше 1500	55	110 480	2 009
<i>Венгрия- всего*</i>	15	9 286	619
<b>ИТОГО</b>	<b>263</b>	<b>218 300</b>	<b>830</b>

\* от Венгрии имеются лишь итоговые данные

**Таблица I.4 САМОХОДНЫЕ СУДА, НАХОДЯЩИЕСЯ В ЭКСПЛУАТАЦИИ  
ПО СОСТОЯНИЮ НА 31 ДЕКАБРЯ 2000 года  
(по грузоподъемности – в тоннах)**

Грузоподъемность (в т)	Количество (единиц)	Общая грузоподъемность (в т)	Средняя грузоподъемность (в т)
Менее 400	47	3 655	78
400- 649	9	4 518	502
650-999	53	44 003	830
1000-1499	59	75 828	1 285
1500-1999	49	83 870	1 712
2000-2999	5	12 460	2 492
Свыше 3000	26	112 109	4 312
<i>Венгрия- всего</i> *	15	12 307	807
<b>ИТОГО</b>	<b>263</b>	<b>348 750</b>	<b>1 326</b>

\* от Венгрии имеются лишь итоговые данные

Как видно из таблиц 1.3 - 1.4, в 2000 г. средняя мощность одного самоходного судна была 830 кВт, а средняя грузоподъемность одного самоходного судна составляла 1326 тонну.

**Таблица I.5 БУКСИРЫ И ТОЛКАЧИ, НАХОДЯЩИЕСЯ В ЭКСПЛУАТАЦИИ  
ПО СОСТОЯНИЮ НА 31 ДЕКАБРЯ 2000 года  
(по мощности – в кВт)**

Мощность судов (в кВт)	Количество единиц		Общая мощность (в кВт)		Средняя мощность (в кВт)	
	буксиров	толкачей	буксиров	толкачей	буксиров	толкачей
менее 190	346	9	30 851	1 078	89	120
191-300	47	7	9 430	1 608	201	230
301-750	73	65	34 738	32 558	476	501
751-1125	48	68	34 831	50 903	726	749
1126-1500	12	69	15 204	94 940	1 267	1 376
Свыше 1500	12	163	24 072	314 324	2 006	1 928
<i>Венгрия- всего</i> *	14	17	5 722	16 870	409	992
<b>ИТОГО</b>	<b>552</b>	<b>398</b>	<b>154 848</b>	<b>512 281</b>	<b>281</b>	<b>1 287</b>

\* от Венгрии имеются лишь итоговые данные



**Таблица I.6 НЕСАМОХОДНЫЕ БАРЖИ, НАХОДЯЩИЕСЯ В ЭКСПЛУАТАЦИИ  
ПО СОСТОЯНИЮ НА 31 ДЕКАБРЯ 2000 года  
(по грузоподъемности – в тоннах)**

Грузоподъемность (в т)	Количество барж		Общая грузоподъемность барж (в т)		Средняя грузоподъемность барж (в т)	
	буксируемых	толкаемых	буксируемых	толкаемых	буксируемых	толкаемых
Менее 400	522	3	50 750	886	97	295
400-649	122	24	58 119	12 486	476	520
650-999	214	68	199 402	54 792	932	806
1000-1499	430	749	495 063	936 250	1151	1250
1500-1999	265	475	453 638	812 087	1712	1710
2000-2999	9	291	18 639	715 893	2071	2460
Свыше 3000	1	7	3 414	41 501	3414	5929
<i>Венгрия- всего*</i>	136		184 317		1355	
<b>Итого</b>	<b>1 699</b>	<b>1 617</b>	<b>1 463 342</b>	<b>2 573 895</b>	<b>861</b>	<b>1592</b>

\* от Венгрии имеются лишь итоговые данные

В 2000 г. средняя мощность одного толкача была 1287 кВт, а буксира – 281 кВт; средняя грузоподъемность одной толкаемой баржи была 1592 тонны, а буксируемой баржи 861 тонны.

По сравнению с 1990 г. количество толкачей в 2000 г. увеличилось на 109,1 %, а общая мощность толкачей за 10-ти летний период возросла на 130,1% , с 393 624 кВт до 512 061 кВт.

По сравнению с 1990 г. грузоподъемность толкаемого флота в 2000 г. уменьшилась до 86,0 %, с 2 993 692 тонн до 2 573 895 тонн.

**Таблица I.7 РАЗВИТИЕ ДУНАЙСКОГО ФЛОТА ЗА ПЕРИОД 1962–2000 гг.  
ПО ОСНОВНЫМ ТИПАМ СУДОВ, ПО СТРАНАМ**

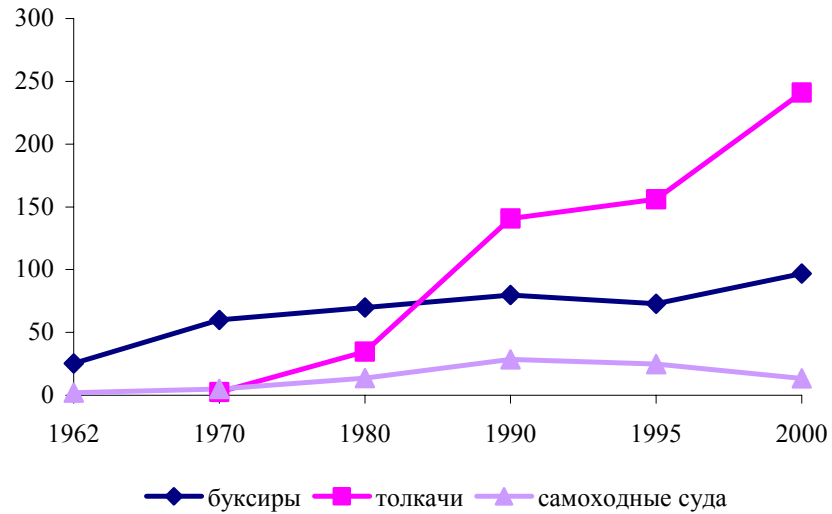
Страны	Годы	Суда, находящиеся в эксплуатации													
		Буксиры		Толкачи		Самоходные суда			Буксируемые баржи		Толкаемые баржи		Итого		
		Количество единиц	Мощность в кВт	Количество единиц	Мощность в кВт	Количество единиц	Мощность в кВт	Грузо-подъёмность в т	Количество единиц	Грузо-подъёмность в т	Количество единиц	Грузо-подъёмность в т	Количество единиц	Мощность в кВт	Грузо-подъёмность в т
Румыния	1962	60	25 303	..	..	3	2 021	1 902	290	257 116	..	..	353	27 324	259 018
	1970	281	59 844	2	2 411	23	5 024	3 323	745	331 491	63	73 606	1 114	67 279	408 420
	1980	285	69 772	38	34 751	63	13 634	25 233	787	412 280	311	481 078	1 484	118 157	918 591
	1990	293	79 691	130	140 693	136	28 508	42 175	958	525 583	682	1 178 111	2 199	248 892	1 745 869
	1995	272	72 793	138	156 110	112	24 822	42 590	924	531 230	682	1 184 952	2 128	253 725	1 758 772
	2000	365	96880	178	240606	47	13491	19816	772	424 609	735	1 333 514	2 097	350 977	1 777 939
Украина	1962	54	36 068	..	..	25	24 770	18 164	357	368 276	..	..	436	60 838	386 440
	1970	28	25 431	52	76 822	45	54 390	115 370	245	309 106	271	340 468	641	156 643	764 944
	1980	17	16 062	61	97 344	70	159 745	258 915	165	225 981	340	447 418	653	273 151	932 314
	1990	11	9 303	89	110 724	78	195 567	282 303	377	519 210	581	552 924	1 136	315 594	1 354 437
	1995	11	9 301	69	113 823	77	131 893	190 293	234	304 404	589	608 370	980	255 017	1 103 067
	2000	9	6930	67	109 604	53	101257	141910	118	173 356	369	493 868	616	217 791	809 134
Молдова	1995														
	2000	-	-	1	220	3	2176	5365	9	12 424	-	-	13	2 396	17 789
Болгария	1962	16	6 952	..	..	2	309	480	82	68 342	..	..	100	7 261	68 822
	1970	35	16 778	5	2 896	-	-	-	126	93 169	99	134 392	265	19 674	227 561
	1980	33	18 547	14	12 730	-	-	-	109	82 626	160	241 310	316	31 277	323 936
	1990	9	9 526	15	18 330	-	-	-	28	27 581	166	261 776	218	27 856	289 357
	1995	6	6 638	16	21 298	3	1 815	3 585	19	19 273	160	242 769	204	29 751	265 627
	2000	28	11481	31	33282	22	16273	22620	123	137 365	99	165 769	303	61 036	325 754
Югославия	1962	216	44 027	..	..	19	5 427	5 760	953	424 614	..	..	1 188	49 454	430 374
	1970	226	41 227	34	28 322	21	7 593	6 509	724	402 374	192	220 713	1 197	77 142	629 596
	1980	222	38 721	52	41 099	65	20 837	44 653	606	352 884	299	363 745	1 244	100 657	761 282
	1990	219	38 906	59	49 496	82	29 358	66 908	467	96 579	312	397 578	1 139	117 760	561 065
	1995	98	22 404	45	51 660	73	24 994	69 818	230	149 996	289	394 815	735	99 058	614 629
	2000	92	21262	43	51335	72	24893	69384	200	134 465	274	375 509	681	97 490	579 358
Хорватия	1995														
	2000	36	9531	10	5915	4	3038	2477	96	55 138	44	42 001	190	18 484	99 616

**Таблица I.7 РАЗВИТИЕ ДУНАЙСКОГО ФЛОТА ЗА ПЕРИОД 1962–2000 гг.  
ПО ОСНОВНЫМ ТИПАМ СУДОВ, ПО СТРАНАМ (продолжение)**

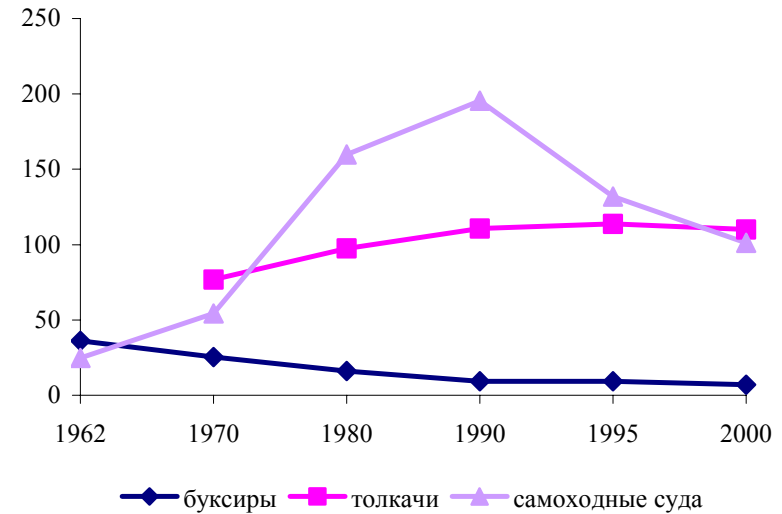
Страны	Годы	Суда, находящиеся в эксплуатации													
		Буксиры		Толкачи		Самоходные суда			Буксируемые баржи		Толкаемые баржи		Итого		
		Количество единиц	Мощность в кВт	Количество единиц	Мощность в кВт	Количество единиц	Мощность в кВт	Грузоподъёмность в т	Количество единиц	Грузоподъёмность в т	Количество единиц	Грузоподъёмность в т	Количество единиц	Мощность в кВт	Грузоподъёмность в т
Венгрия	1962	73	26 405	..	..	15	3 782	4 929	341	201 094	..	..	429	30 187	206 023
	1970	81	32 271	2	2 352	14	10 136	10 177	348	232 422	14	21 115	459	44 759	263 714
	1980	77	29 265	14	12 463	36	5 618	21 663	264	175 116	69	102 569	460	47 346	299 348
	1990	64	26 769	25	24 150	52	6 699	26 706	197	286 112	103	135 244	441	57 618	448 062
	1995	19	7 144	20	18 100	14	3 200	8 539	140	194 657	-	-	193	28 444	203 196
	2000	14	5722	17	16870	15	9286	12307	136	184 317	-	-	182	31 878	196 624
Словакия	1962	34	20 327	..	..	1	323	555	263	123 490	..	..	298	20 650	124 045
	1970	19	12 715	4	5 880	27	13 111	19 307	172	151 596	17	25 572	239	31 706	196 475
	1980	19	12 695	9	13 762	16	15 937	26 604	129	111 038	50	81 306	223	42 394	218 948
	1990	6	5 756	38	41 724	11	12 524	22 347	58	58 472	207	307 129	320	60 004	387 948
	1995	1	904	41	46 184	14	20 386	19 746	233	334 530	-	-	289	67 474	354 276
	2000	2	256	38	42 226	15	18 836	37 641	202	309 729	-	-	257	61 318	347 370
Австрия	1962	23	15 910	..	..	7	3 175	3 406	137	223 000	..	..	167	19 085	226 406
	1970	28	17 556	1	1 617	27	17 706	27 411	198	181 492	11	12 849	265	36 879	221 752
	1980	17	6 981	3	5 370	44	33 692	49 349	118	99 299	32	47 142	214	46 043	195 790
	1990	18	6 190	4	6 930	39	31 286	45 406	97	80 927	74	131 591	232	44 406	257 924
	1995	13	4 007	6	8 133	22	18 503	27 618	59	49 570	67	118 241	167	30 643	195 429
	2000	6	2786	13	12223	32	29 050	37 230	43	31 939	96	163 234	190	44 059	232 403
Германия	1962	28	12 271	..	..	10	3 557	4 631	133	101 760	..	..	171	15 828	106 391
	1970	19	8 463	..	..	23	17 267	17 636	73	57 072	1	773	116	25 730	75 481
	1980	17	2 257	3	647	24	11 018	15 033	17	10 289	20	23 609	81	13 922	48 931
	1990	14	1 567	4	1 577	25	10 812	14 128	8	4 244	18	29 339	69	13 956	47 711
	1995	..	..	..	..	..	..	..	..	..	..	..	..	..	..
	2000	..	..	..	..	..	..	..	..	..	..	..	..	..	..
Итого	1962	504	187 263	..	..	82	43 364	39 827	2 556	1 767 692	..	..	3 142	230 627	1 807 519
	1970	717	214 285	100	120 300	180	125 227	199 733	2 631	1 758 722	668	829 488	4 296	459 812	2 787 943
	1980	687	194 300	194	218 166	318	260 481	441 450	2 195	1 469 513	1 281	1 788 177	4 675	672 947	3 699 140
	1990	634	177 708	364	393 624	423	314 754	499 973	2 190	1 598 708	2 143	2 993 692	5 754	886 086	5 092 373
	1995	420	123 191	335	415 308	315	225 613	362 189	1 839	1 583 660	1 787	2 549 147	4 696	764 112	4 494 996
	2000	552	154 848	398	512 281	263	218 300	348 750	1 699	1 463 342	1 617	2 573 895	4 529	885 429	4 385 987
В % к 1962 г.		109,7	82,7	-	-	320,7	503,4	875,7	66,5	82,8	-	-	144,1	383,9	242,7
В % к 1970 г.		77,1	72,3	397,0	425,8	146,1	174,3	174,6	64,6	83,2	242,1	310,3	105,4	192,6	157,3

**РАЗВИТИЕ ДУНАЙСКОГО ФЛОТА ЗА ПЕРИОД 1962-2000 гг. ПО СТРАНАМ**  
(мощность в тыс. кВт)

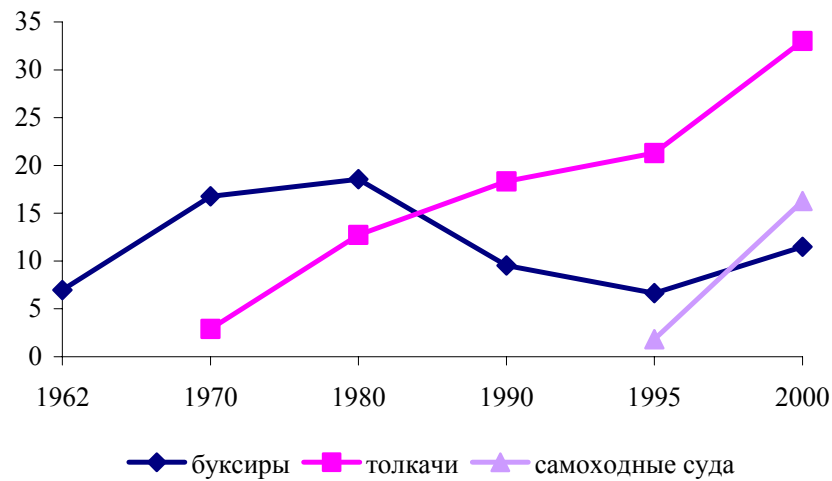
**Рисунок I.3 Развитие флота Румынии**



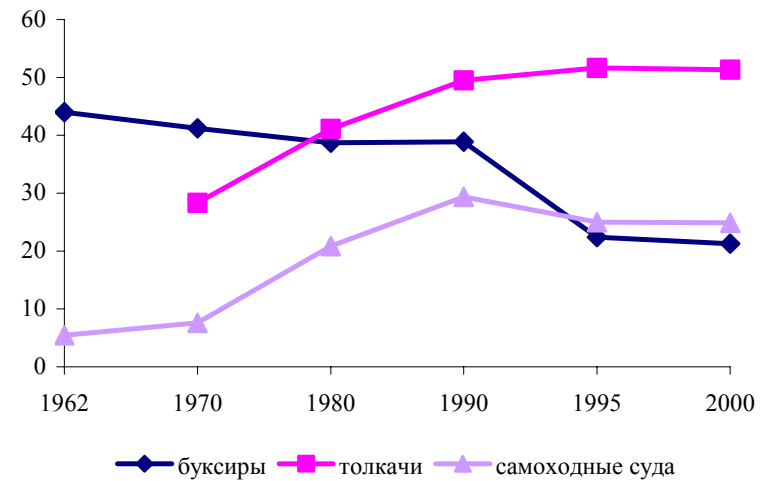
**Рисунок I.4 Развитие флота Украины**



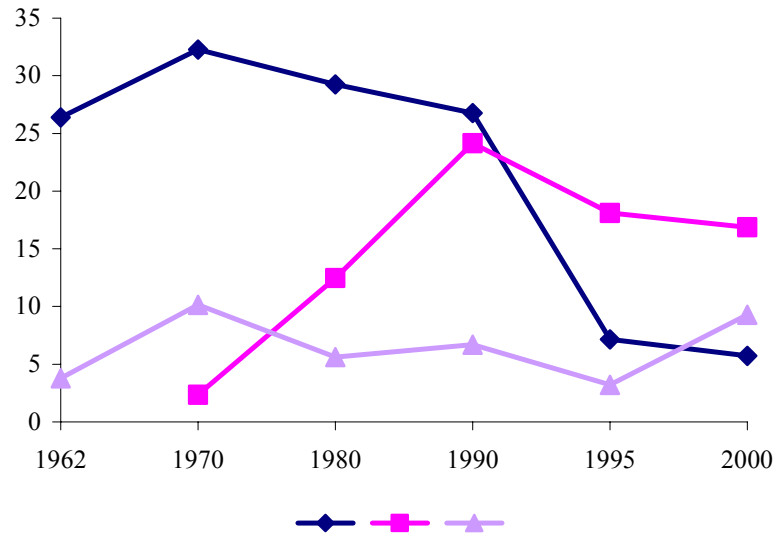
**Рисунок I.5 Развитие флота Болгарии**



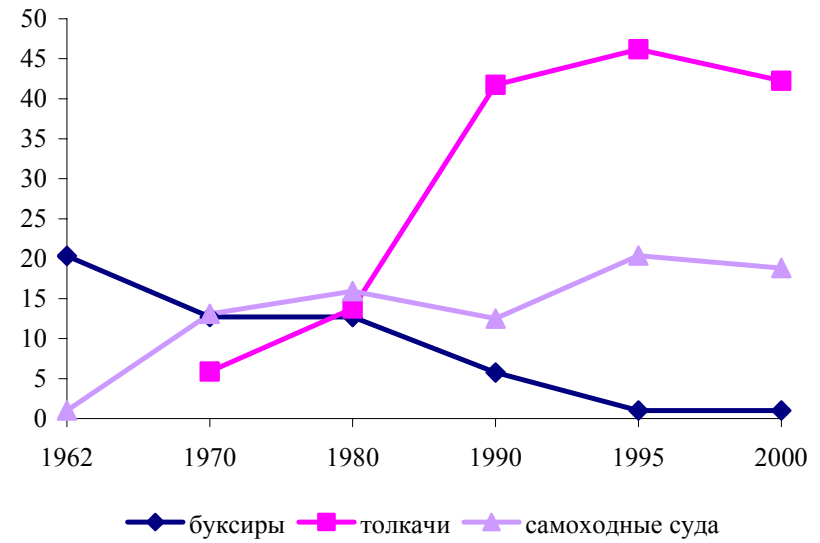
**Рисунок I.6 Развитие флота Югославии**



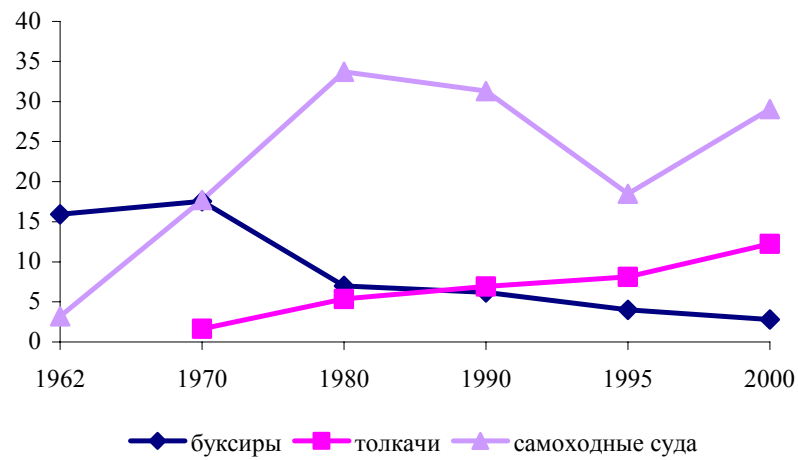
**Рисунок I.7 Развитие флота Венгрии**



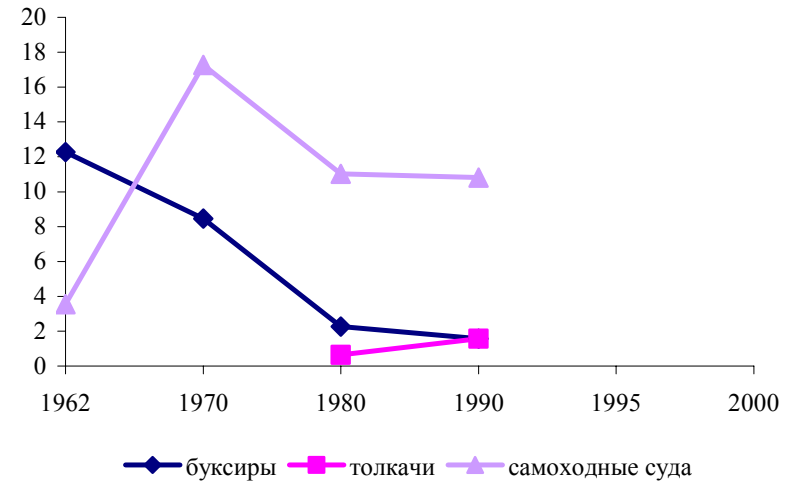
**Рисунок I.8 Развитие флота Словакии**



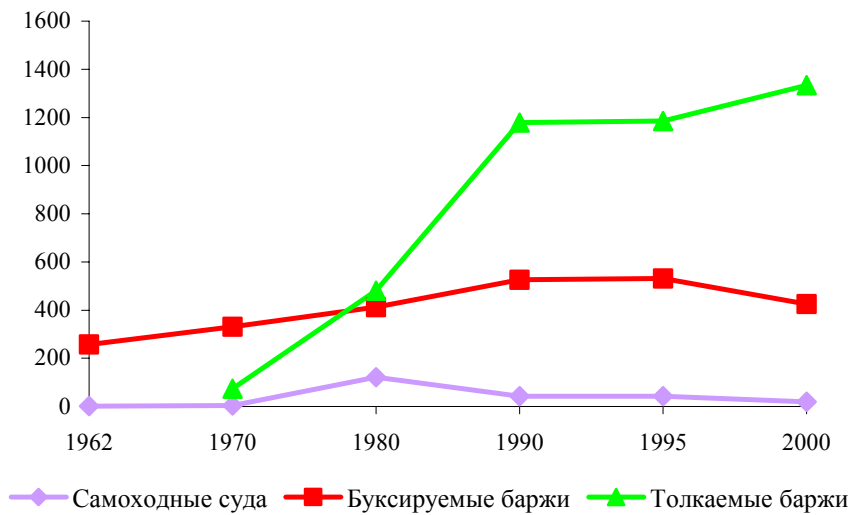
**Рисунок I.9 Развитие флота Австрии**



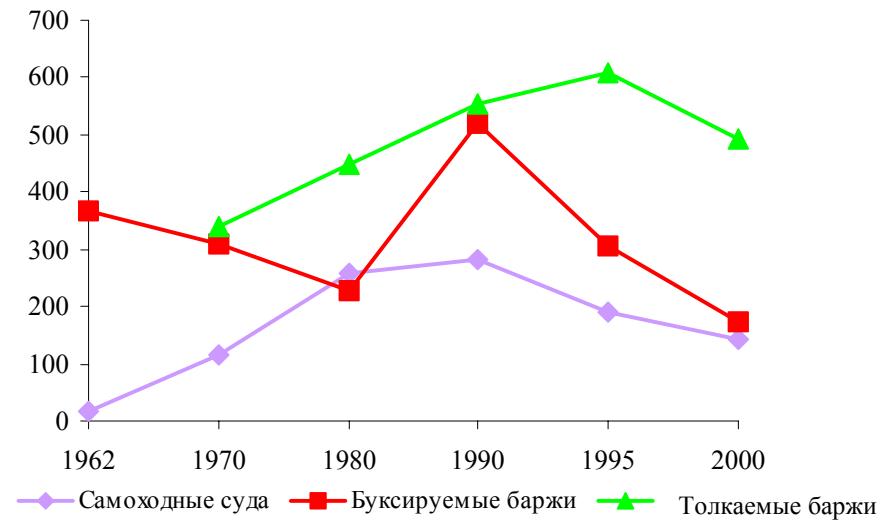
**Рисунок I.10 Развитие флота Германии**



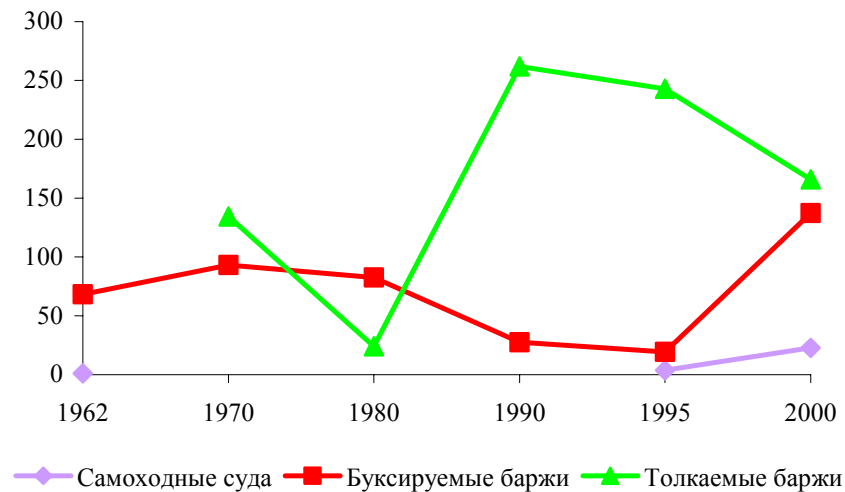
**РАЗВИТИЕ ДУНАЙСКОГО ФЛОТА ЗА ПЕРИОД 1962-2000 гг. (грузоподъемность в тыс. тонн)**  
**Рисунок I.11 Развитие флота Румынии**



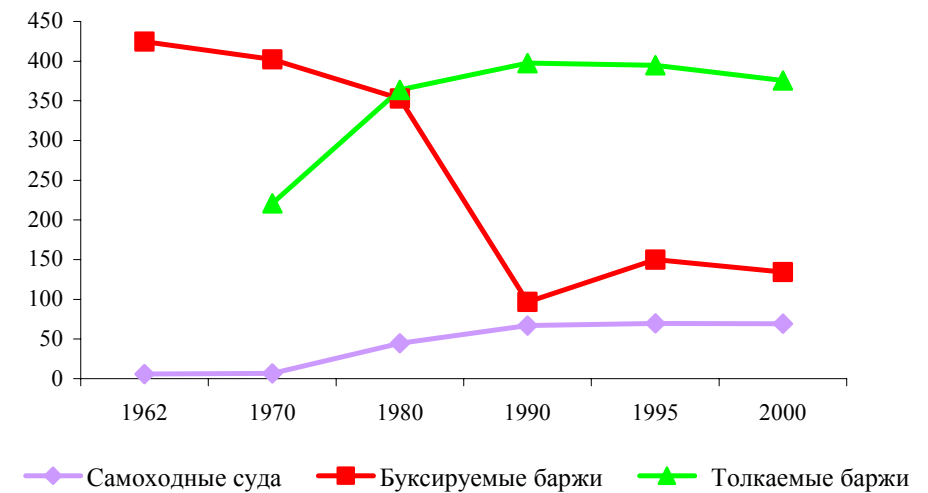
**Рисунок I.12 Развитие флота Украины**



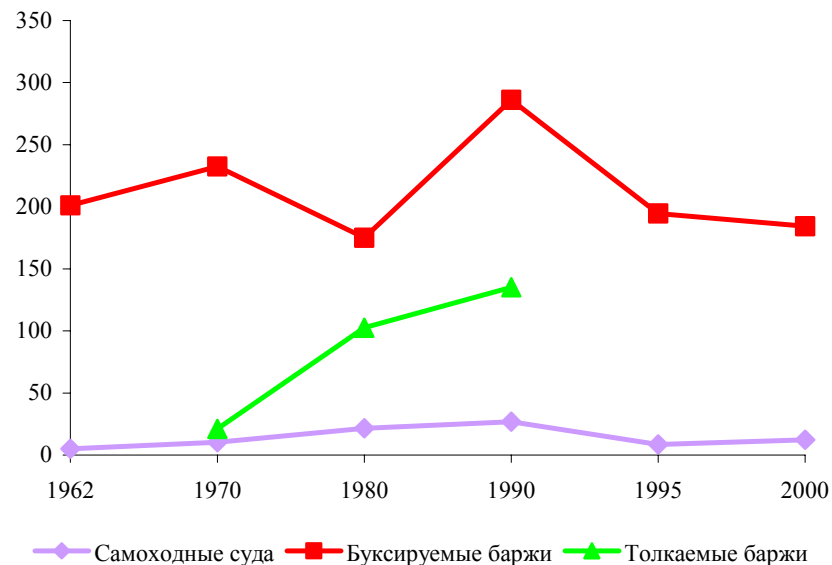
**Рисунок I.13 Развитие флота Болгарии**



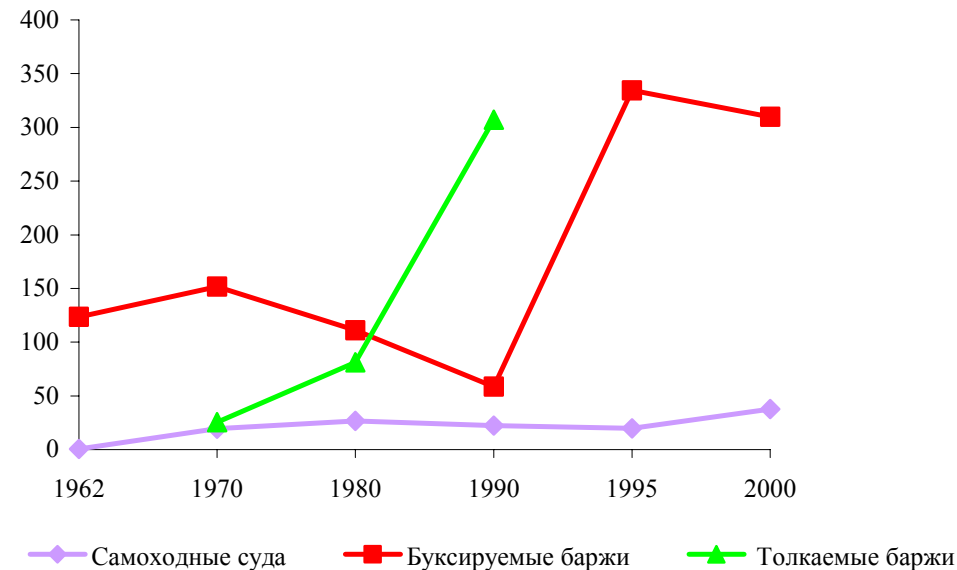
**Рисунок I.14 Развитие флота Югославии**



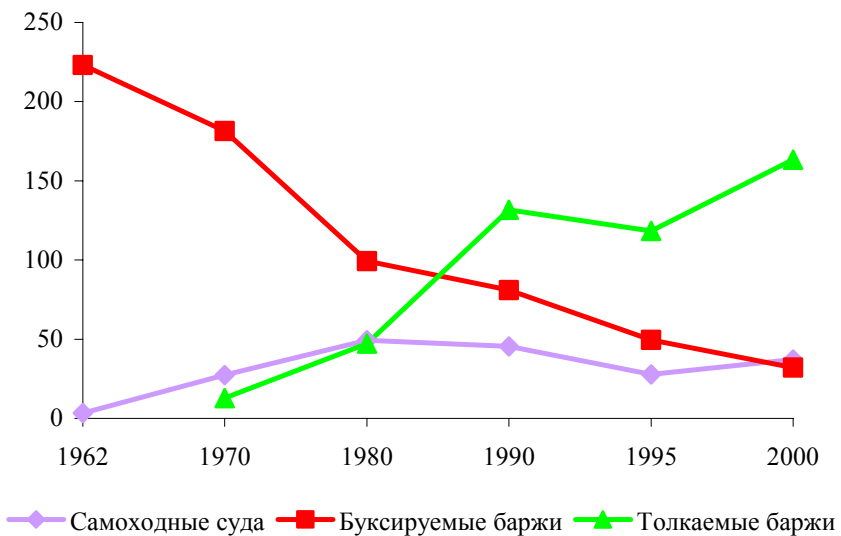
**Рисунок I.15 Развитие флота Венгрии**



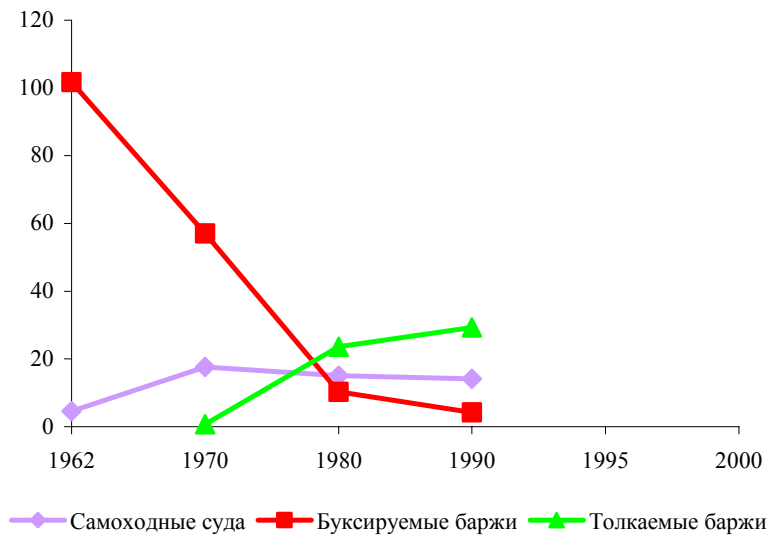
**Рисунок I.16 Развитие флота Словакии**



**Рисунок I.17 Развитие флота Австрии**



**Рисунок I.18 Развитие флота Германии**







## **Раздел II. ПЕРЕВОЗКИ ГРУЗОВ ПО ДУНАЮ**

### **ОБЪЕМ ГРУЗОВ, ПЕРЕВЕЗЕННЫХ ПО ДУНАЮ ЗА ПЕРИОД 1950-2000 гг.**

Согласно принятому Дунайской Комиссией определению, в общий объем перевезенных по Дунаю грузов включаются грузы, вывезенные из придунайских стран (в том числе и в непридунайские страны), перевезенные в каботаже и поступившие с моря на Дунай через Сулинский канал. В число вывезенных грузов включаются также внешнеторговые грузы непридунайских стран, поступившие в дунайские порты другими видами транспорта и отправленные водным путем по Дунаю. Под каботажом на Дунае подразумеваются перевозки грузов, осуществляемые между портами данной страны в пределах ее границ, в том числе перевозки, производимые по Дунаю с использованием его притоков или части моря, а также транспортировка грузов между портами, расположенными на притоках Дуная, но с частичной перевозкой грузов непосредственно по Дунаю.

Из данных, приведенных в таблице II.1, видно, что общий объем грузоперевозок по Дунаю по сравнению с 1950 г. увеличился более чем в 2,8 раза и составил в 2000 г. 27,1 млн. тонн.

Развитие экономики придунайских стран и их растущие экономические связи способствовали увеличению роста международных перевозок грузов по Дунаю. Общий объем вывезенных из стран по Дунаю грузов возрос за 50-летний период приблизительно в 4,6 раза и составил в 2000 г. 19,1 млн. тонн. Каботажные перевозки по Дунаю за этот период возрасли более чем в 1,3 раза и составили в 2000 г. 7,4 млн. тонн.

Объем грузов, поступивших с моря на Дунай через Сулинский канал, возрос за этот период в 5,9 раза и составил в 2000 г. 0,6 млн. тонн. Однако следовало бы отметить, что наибольший объем грузов, поступивших на Дунай через Сулинский канал, был отмечен в 1980 году и составил 8,0 млн. тонн.

Что касается данных относительно грузов, транспортируемых в контейнерах в международных перевозках грузов по Дунаю по странам (Таблица II.6), за период с 1971 по 2000 гг. доля грузов, отправленных в контейнерах, увеличилась в 2057 раза, а доля грузов, прибывших в контейнерах, увеличилась в 76 раз.

**Таблица П.1 ОБЪЕМ ГРУЗОВ, ПЕРЕВЕЗЕННЫХ ПО ДУНАЮ ЗА ПЕРИОД 1950-2000 гг.  
(вывезенные грузы, каботаж, поступило с моря через Сулинский канал)**

в тыс. тонн

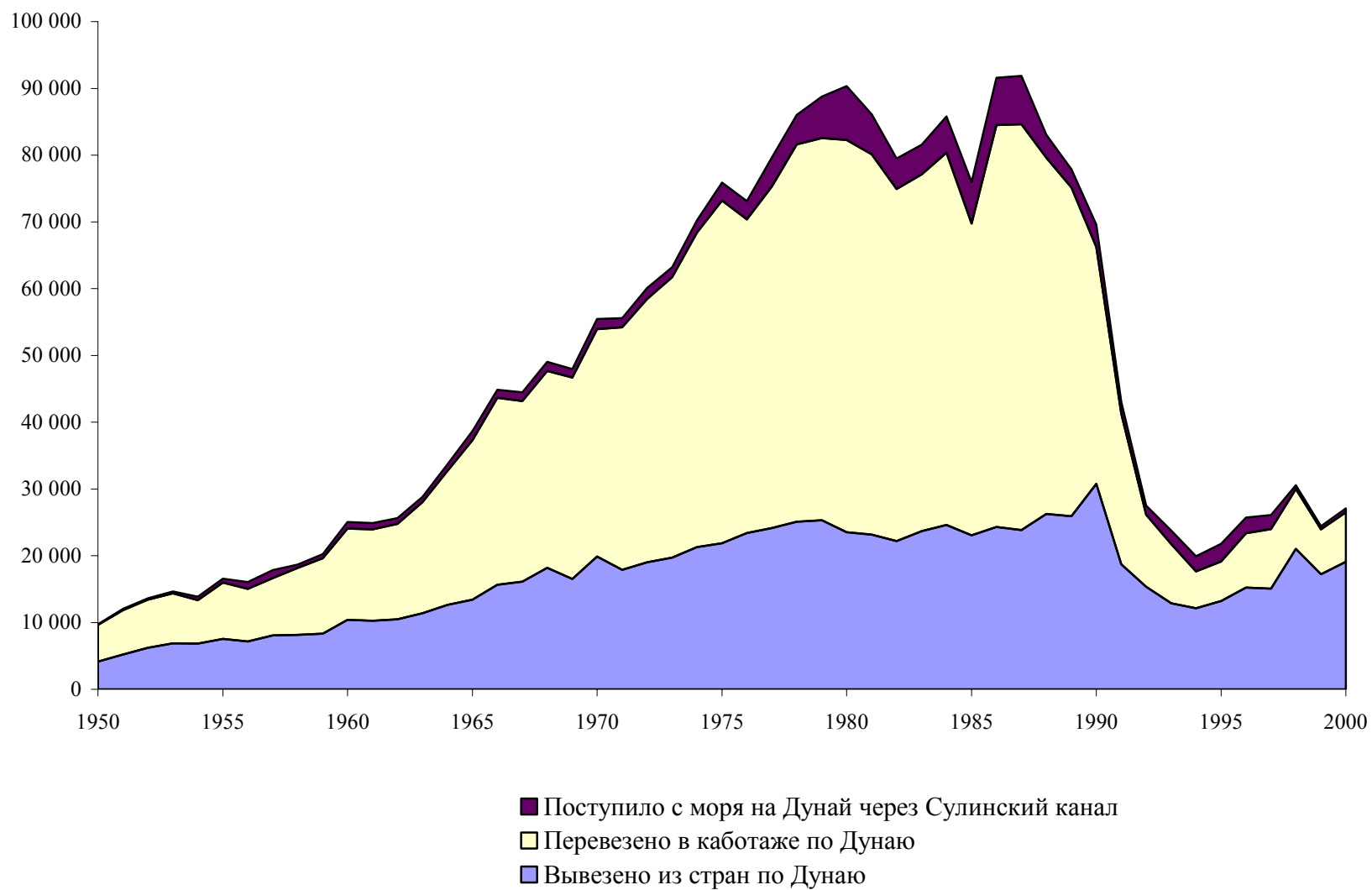
Годы	Вывезено из стран по Дунаю		Перевезено в каботаже по Дунаю		Поступило с моря на Дунай через Сулинский канал		Итого	
	объем грузов	в % к 1950 г.	объем грузов	В % к 1950 г.	объем грузов	в % к 1950 г.	объем грузов	в % к 1950 г.
1950	4 131,0	100,0	5 502,0	100,0	101,0	100,0	9 734,0	100,0
1951	5 206,0	126,0	6 668,0	121,2	176,0	174,3	12 050,0	123,8
1952	6 233,0	150,9	7 197,0	130,8	182,0	180,2	13 612,0	139,8
1953	6 904,0	167,1	7 475,0	135,9	268,0	265,3	14 647,0	150,5
1954	6 849,0	165,8	6 510,0	118,3	479,0	474,3	13 838,0	142,2
1955	7 553,0	182,8	8 397,0	152,6	597,0	591,1	16 547,0	170,0
1956	7 170,0	173,6	7 873,0	143,1	995,0	985,1	16 038,0	164,8
1957	8 078,0	195,5	8 545,0	155,3	1 236,0	1 223,8	17 859,0	183,5
1958	8 158,0	197,5	10 017,0	182,1	489,0	484,2	18 664,0	191,7
1959	8 355,0	202,3	11 246,0	204,4	634,0	627,7	20 235,0	207,9
1960	10 412,0	252,0	13 643,0	248,0	999,0	989,1	25 054,0	257,4
1961	10 252,0	248,2	13 713,0	249,2	930,0	920,8	24 895,0	255,8
1962	10 479,0	253,7	14 304,0	260,0	851,0	842,6	25 634,0	263,3
1963	11 398,0	275,9	16 637,0	302,4	771,0	763,4	28 806,0	295,9
1964	12 643,0	306,1	20 020,0	363,9	987,0	977,2	33 650,0	345,7
1965	13 427,0	325,0	23 865,0	433,8	1 381,0	1 367,3	38 673,0	397,3
1966	15 671,0	379,4	27 950,0	508,0	1 224,0	1 211,9	44 845,0	460,7
1967	16 129,0	390,4	27 025,0	491,2	1 321,0	1 307,9	44 475,0	456,9
1968	18 209,0	440,8	29 473,0	535,7	1 368,0	1 354,5	49 050,0	503,9
1969	16 527,0	400,1	30 159,0	548,1	1 249,0	1 236,6	47 935,0	492,4
1970	19 888,0	481,4	34 063,0	619,1	1 523,0	1 507,9	55 474,0	569,9
1971	17 884,0	432,9	36 333,0	660,4	1 360,0	1 346,5	55 577,0	571,0
1972	19 007,0	460,1	39 445,0	716,9	1 614,0	1 598,0	60 066,0	617,1
1973	19 732,0	477,7	41 991,0	763,2	1 492,0	1 477,2	63 215,0	649,4
1974	21 309,0	515,8	47 050,0	855,1	1 838,0	1 819,8	70 197,0	721,2
1975	21 866,0	529,3	51 314,0	932,6	2 720,0	2 693,1	75 900,0	779,7
1976	23 395,0	566,3	46 984,0	853,9	2 716,0	2 689,1	73 095,0	750,9
1977	24 133,0	584,2	51 167,0	930,0	4 358,0	4 314,9	79 658,0	818,3
1978	25 083,0	607,2	56 512,0	1 027,1	4 425,0	4 381,2	86 020,0	883,7
1979	25 328,0	613,1	57 202,0	1 039,7	6 218,0	6 156,4	88 748,0	911,7
1980	23 531,0	569,6	58 731,0	1 067,4	8 080,0	8 000,0	90 342,0	928,1

**Таблица II.1 ОБЪЕМ ГРУЗОВ, ПЕРЕВЕЗЕННЫХ ПО ДУНАЮ ЗА ПЕРИОД 1950-2000 гг. ( продолжение)**  
**(вывезенные грузы, каботаж, поступило с моря через Сулинский канал)**

в тыс. тонн

Годы	Вывезено из стран по Дунаю		Перевезено в каботаже по Дунаю		Поступило с моря на Дунай через Сулинский канал		Итого	
	объем грузов	в % к 1950 г.	объем грузов	в % к 1950 г.	объем грузов	в % к 1950 г.	объем грузов	в % к 1950 г.
1981	23 155,0	560,5	56 974,0	1 035,5	5 994,0	5 934,7	86 123,0	884,8
1982	22 202,0	537,4	52 699,0	957,8	4 605,0	4 559,4	79 506,0	816,8
1983	23 670,0	573,0	53 432,0	971,1	4 477,0	4 432,7	81 579,0	838,1
1984	24 635,0	596,3	55 726,0	1 012,8	5 441,0	5 387,1	85 802,0	881,5
1985	23 033,7	557,6	46 713,9	849,0	6 218,7	6 157,1	75 966,3	780,4
1986	24 292,4	588,1	60 206,8	1 094,3	7 078,1	7 008,0	91 577,3	940,8
1987	23 844,6	577,2	60 769,3	1 104,5	7 227,5	7 155,9	91 841,4	943,5
1988	26 277,7	636,1	53 324,9	969,2	3 437,9	3 403,9	83 040,5	853,1
1989	25 929,0	627,7	49 237,0	894,9	2 718,0	2 691,1	77 884,0	800,1
1990	30 757,0	744,5	35 469,0	644,7	3 345,0	3 311,9	69 571,0	714,7
1991	18 704,0	452,8	22 538,0	409,6	1 788,0	1 770,3	43 030,0	442,1
1992	15 348,0	371,5	10 805,0	196,4	1 374,0	1 360,4	27 527,0	282,8
1993	12 884,0	311,9	8 850,0	160,9	2 032,0	2 011,9	23 766,0	244,2
1994	12 146,0	294,0	5 492,0	99,8	2 284,0	2 261,8	19 922,0	204,7
1995	13 216,0	319,9	5 912,0	107,5	2 688,0	2 661,4	21 816,0	224,1
1996	15 221,80	368,5	8 152,80	148,2	2 350,00	2326,7	25 724,60	264,3
1997	15 079,30	365,0	8 905,20	161,9	2 113,70	2092,8	26 098,20	268,1
1998	21 008,70	508,6	8 986,10	163,3	571,8	566,1	30 566,50	314,0
1999	17 211,30	416,6	6 758,90	122,8	451,8	447,3	24 422,10	250,9
2000	19 099,20	462,3	7 386,80	134,3	596,5	590,6	27 082,50	278,2
<b>ИТОГО</b>	<b>852 654,70</b>	<b>-</b>	<b>1 435 349,70</b>	<b>-</b>	<b>119374</b>	<b>-</b>	<b>2 407 378,40</b>	<b>-</b>

**Рисунок II.1 ОБЪЕМ ГРУЗОВ, ПЕРЕВЕЗЕННЫХ ПО ДУНАЮ  
(вывезенные грузы, каботаж, поступило с моря через Сулинский канал)**



## РАЗВИТИЕ ГРУЗОБОРОТА ПО СТРАНАМ ЗА ПЕРИОД 1950-2000 гг.

В соответствии с принятыми Дунайской Комиссией статистическими определениями, общее количество перевезенных по Дунаю грузов для каждой страны в отдельности представляет собой сумму грузов, вывезенных из страны, ввезенных в страну, перевезенных в каботаже и проследовавших по участку Дуная данной страны сквозным транзитом.

Из таблицы П.2 видно, что за 50-летний период, с 1950 по 2000 гг., эти грузоперевозки в целом возросли, и интенсивность их роста по отдельным странам следующая:

Румыния	– в 4,1 раза:	с	3057 тыс. тонн	до	12 552 тыс. тонн
Украина	– в 2,4 раза:	с	2235 тыс. тонн	до	5367 тыс. тонн
Болгария	– в 1,6 раза:	с	2 042 тыс. тонн	до	3 309 тыс. тонн
Югославия	– в 2,0 раза:	с	3 010 тыс. тонн	до	5 953 тыс. тонн
Венгрия	– в 0,75 раза:	с	5 236 тыс. тонн	до	3 920 тыс. тонн
Словакия	– в 1,4 раза:	с	1 072 тыс. тонн	до	1 459 тыс. тонн
Австрия	– в 6,7 раза:	с	1 642 тыс. тонн	до	10 978 тыс. тонн
Всего	– в 2,6 раза:	с	19 729 тыс. тонн	до	52 077 тыс. тонн

**Таблица П.2 РАЗВИТИЕ ГРУЗООБОРОТА ЗА ПЕРИОД 1950–2000 гг. ПО СТРАНАМ**

в тыс. тонн

Страны	Годы	Грузы						Всего	в % к 1950 г.
		Вывезенные	Ввезенные	Перевезенные в каботаже	Всего	в % к 1950 г.	Сквозной транзит		
<b>Румыния</b>	1950	749	34	952	1 735	100,0	1 322	3 057	100,0
	1960	1 562	306	1 762	3 630	209,2	2 596	6 226	203,7
	1970	2 971	1 464	3 845	8 280	477,2	6 156	14 436	472,2
	1980	3 769	6 452	15 003	25 224	1 453,8	7 428	32 652	1 068,1
	1990	2 120	6 829	8 144	17 093	985,2	133	17 226	563,5
	1995	1 320	6 017	4 715	12 052	752,2	-	12 052	400,4
	2000	2942	6224	2575	11741	676,7	811	12552	410,6
<b>Украина</b>	1950	498	1 317	320	2 135	100,0	-	2 235	100,0
	1960	3 414	582	2 309	6 305	295,3	-	6 600	295,3
	1970	10 046	1 513	4 711	16 270	762,1	-	17 032	7,6
	1980	12 029	3 365	7 478	22 872	1 071,3	-	23 943	10,7
	1990	13 071	6 370	6 775	26 216	1 227,9	-	52 432	23,5
	1995	5 618	1 478	675	7 771	364,0	-	7 771	258,2
	2000	4268	868	230	5367	251,4	-	5367	240,1
<b>Молдова</b>	1995								
	2000	..	..	..	..	..	..	..	..
<b>Болгария</b>	1950	328	285	201	814	100,0	1 228	2 042	100,0
	1960	565	1 399	882	2 846	349,6	2 980	5 826	285,3
	1970	652	4 310	4 750	9 712	1 193,1	6 156	15 868	777,1
	1980	903	4 888	8 389	14 180	1 742,0	7 428	21 608	1 058,2
	1990	477	2 888	3 060	6 425	789,3	77	6 502	318,4
	1995	222	680	-	902	110,8	-	902	30,0
	2000	307	2072	930	3309	406,5	-	3309	162,0
<b>Югославия</b>	1950	217	148	939	1 304	100,0	1 706	3 010	100,0
	1960	782	711	2 768	4 261	326,8	4 152	8 413	279,5
	1970	961	3 111	7 781	11 853	909,0	5 461	17 314	575,2
	1980	612	3 265	15 156	19 033	1 459,6	6 965	25 998	863,7
	1990	1 634	3 247	8 994	13 875	1 064,0	8 290	22 165	736,4
	1995	..	..	..	..	..	..	..	..
	2000	697	2611	2402	5710	437,9	243	5953	197,8
<b>Хорватия</b>	1995								
	2000	109	108	220	437	-	-	437	-

Таблица П.2 РАЗВИТИЕ ГРУЗООБОРОТА ЗА ПЕРИОД 1950–2000 гг. ПО СТРАНАМ (продолжение)

в тыс. тонн

Страны	Годы	Грузы						Всего	в % к 1950 г.
		Вывезенные	Ввезенные	Перевезенные в каботаже	Всего	в % к 1950 г.	Сквозной транзит		
<b>Венгрия</b>	1950	594	406	3 056	4 056	100,0	1 180	5 236	100,0
	1960	291	1 242	3 967	5 500	135,6	4 125	9 625	183,8
	1970	1 163	1 481	7 925	10 569	260,6	4 935	15 504	296,1
	1980	1 279	1 376	9 819	12 474	307,5	5 666	18 140	346,4
	1990	9 114	1 268	4 109	14 491	357,3	7 109	21 600	412,5
	1995	2 674	844	..	3 518	86,7	2 398	5 916	113,0
	2000	2583	987	..	3570	88,0	350	3920	74,9
<b>Словакия</b>	1950	235	623	20	878	100,0	194	1 072	100,0
	1960	731	1 532	575	2 838	323,2	3 032	5 870	547,6
	1970	1 451	1 547	3 531	6 529	743,6	1 047	7 576	706,7
	1980	1 885	1 731	1 864	5 480	624,1	3 487	8 967	836,5
	1990	2 020	1 395	3 490	6 905	786,4	-	13 810	1 288,2
	1995	1 583	189	-	1 772	201,8	-	1 772	165,3
	2000	1169	78	-	1247	142,0	212,1	1459	136,1
<b>Австрия</b>	1950	337	1 160	9	1 506	100,0	136	1 642	100,0
	1960	1 326	3 095	1 189	5 610	372,5	692	6 302	383,8
	1970	815	4 870	866	6 551	435,0	1 041	7 592	462,4
	1980	1 246	4 511	830	6 587	437,4	1 028	7 615	463,8
	1990	1 236	4 958	606	6 800	451,5	1 340	8 140	495,7
	1995	789	4 600	522	5 911	392,5	2 880	8 791	535,4
	2000	1191	5450	1146	7787	517,1	3191	10978	668,6
<b>Германия</b>	1950	1 173	157	5	1 335	100,0	-	1 435	100,0
	1960	1 741	1 319	191	3 251	243,5	-	3 495	243,5
	1970	1 828	1 530	654	4 012	300,5	-	4 313	300,5
	1980	1 808	1 222	192	3 222	241,3	-	3 463	241,3
	1990	1 085	1 484	289	2 858	214,1	-	5 716	398,3
	1995	..	..	..	..	..	..	..	..
	2000	8102	..	..	8102	..	..	8102	..
<b>Итого</b>	1950	4 131	4 130	5 502	13 763	100,0	5 766	19 729	100,0
	1960	10 412	10 186	13 643	34 241	248,8	17 577	52 357	265,4
	1970	19 887	19 826	34 063	73 776	536,0	24 796	99 635	505,0
	1980	23 531	26 810	58 731	109 072	792,5	32 002	142 387	721,7
	1990	30 757	28 439	35 467	94 663	687,8	16 949	147 591	748,1
	1995	12 206	13 808	5 912	31 926	232,0	5 278	37 204	188,6
	2000	21368	18398	7503	47270	343,6	4807	52077	264,0

Таблица П.3 Грузы, перевезенные между придунайскими странами

в тыс. тонн.

Страна отправления \ Страна назначения	Годы	Румыния	Украина	Молдова	Болгария	Югославия	Хорватия	Венгрия	Словакия	Австрия	Германия	Другие страны	Итого
Румыния	1950		470		151	-		46	74	1	-	7	749
	1960		97		454	124		32	115	151	84	505	1 562
	1970		1		195	743		82	357	350	140	1 037	2 905
	1980		157		5	910		9	259	72	156	2 069	3 637
	1990		49		5	1 398		3	6	38	133	1 927	3 559
	1995		217		63	..		-	-	145	..	2 320	2 745
	2000		144	6	94	1624	..	29	..	7	57	2665	4625
Украина	1950	1			24	-	..	144	329	-	-	-	497
	1960	145			401	352		628	706	1 144	-	39	3 414
	1970	7			3 854	1 925		1 120	1 000	1 578	1	565	10 050
	1980	14			4 671	1 771		1 198	1 293	1 231	110	1 110	11 399
	1990	115			2 675	1 134		1 158	1 135	2 184	25	2 432	10 858
	1995	-			1 781	..		285	1	1 736	..	1 696	5 499
	2000	44		..	1820	722	..	12	84	28	35	726	3471
Молдова	1995												
	2000	..	..		..	..	..	..	..	..	..	..	..
Болгария	1950	-	94			-		123	79	8	-	24	328
	1960	1	170			36		133	37	48	7	133	565
	1970	-	533			3		7	46	48	22	4	662
	1980	-	640			44		2	20	62	112	90	970
	1990	-	402			33		1	129	65	81	-	711
	1995	-	298			..		1	17	45	..	34	395
	2000	-	89	..		135	..	11	1	40	60	3	338
Югославия	1950	-	-		-			-	116	47	54	-	217
	1960	2	45		5			12	52	144	521	1	782
	1970	25	118		8			80	98	113	478	-	919
	1980	32	291		24			95	83	107	65	-	697
	1990	29	785		2			49	15	203	449	-	1 532
	1995	-	14		-			-	-	566	..	..	580
	2000	14	115	3	69		2	37	2	71	..	..	312
Хорватия	1995												
	2000	..	6	..	..	..		..	1	..	144	..	151
Венгрия	1950	7	561	..	7	2			4	13	-	-	594
	1960	24	3		33	8			-	115	91	17	291
	1970	29	167		67	127			1	490	325	5	1 211
	1980	66	422		5	92			58	207	362	-	1 212
	1990	49	761		1	443			-	397	435	201	2 287
	1995	-	247		-	..			1	622	..	863	1 733
	2000	-	2	-	1	58	28		..	1503	613	272	2476



Таблица II.3 Грузы, перевезенные между придунайскими странами (продолжение)

в тыс. тонн.

Страна отправления \ Страна назначения	Годы	Румыния	Украина	Молдова	Болгария	Югославия	Хорватия	Венгрия	Словакия	Австрия	Германия	Другие страны	Итого
Словакия	1950	21	-		91	36		87		-	-	-	235
	1960	119	42		299	39		93		59	5	75	731
	1970	90	120		91	234		33		797	4	-	1 368
	1980	197	429		160	196		62		552	42	238	1 877
	1990	54	660		148	128		0		564	22	337	1 913
	1995	-	95		12	..		27		566	..	116	816
	2000	..	-	..	10	22	1	24		2008	565	125	2756
Австрия	1950	-	191		10	28		5	-		103	-	337
	1960	4	33		23	109		304	242		611	-	1 326
	1970	18	127		17	15		93	45		560	-	874
	1980	13	617		14	171		3	1		374	380	1 573
	1990	47	747		18	79		5	0		339	324	1 559
	1995	-	7		2	..		125	-		..	318	452
	2000	..	-	..	0	4	42	1456	5		799	368	1362
Германия	1950	-	-		-	82		-	-	1 091		-	1 173
	1960	5	-		183	42		25	52	1 434		-	1 741
	1970	36	1		62	64		55	-	1 494		-	1 712
	1980	10	69		3	81		6	-	246		-	415
	1990	45	19		21	32		8	0	29		-	154
	1995	-	30		5	..		119	38	273		..	465
	2000	..	-	..	5	46	36	376	67	440		..	969
Другие страны	1950	5	-		3	-		-	22	-	-		30
	1960	6	191		2	1		15	328	-	-		543
	1970	1 259	447		16	-		13	-	-	-		1 735
	1980	6 120	741		6	-		-	17	2 034	-		8 918
	1990	6 490	2 947		18	-		44	110	1 479	-		11 088
	1995	6 017	571		31	..		287	132	646	..		7 684
	2000	6166	514	..	73	..	..	345	131	1353	3930		12512
Итого	1950	34	1 317		285	148		405	623	1 160	157	31	4 161
	1960	306	582		1 399	711		1 242	1 532	3 095	1 319	769	10 955
	1970	1 464	1 513		4 310	3 111		1 481	1 547	4 870	1 530	1 612	21 437
	1980	6 452	3 366		4 888	3 265		1 376	1 731	4 511	1 222	3 888	30 698
	1990	6 829	6 370		2 888	3 247		1 268	1 395	4 959	1 484	5 221	33 661
	1995	6 017	1 479		1 894	..		844	189	4 599	..	5 347	20 369
	2000	6224	868	9	2072	2611	108	979	290	5450	6203	4159	28973

Цифры даются по странам прибытия грузов, за исключением графы "Другие страны", где цифры даются по странам отправления

## ПЕРЕВОЗКИ ГРУЗОВ ПО ДУНАЮ НА НАЦИОНАЛЬНЫХ СУДАХ И ПЕРЕВОЗКИ МЕТОДОМ ТОЛКАНИЯ

В соответствии с принятым Дунайской Комиссией решением в Статистическом справочнике публикуются следующие сведения:

- а) тонно-километровая продукция, выполненная национальными судами придунайских стран с 1950 года;
- б) перевозки грузов по Дунаю на национальных судах с 1962 года;
- с) перевозки методом толкания с 1971 года.

По п. а) За 50-летний период, как видно из данных таблицы П.5, общий объем тонно-километровой продукции, выполненный национальными судами придунайских стран, возрос в 3,1 раза и составил в 2000 году 10,9 млрд. тонно-километров.

За этот период в отдельных странах объем тонно-километровой продукции возрос в следующих размерах:

Румыния	– в 6,3 раза:	с	667	млн. т-км	до	4 185	млн. т-км
Украина	– в 1,3 раза:	с	1 567	млн. т-км	до	1 964	млн. т-км
Болгария	– в 3,4 раза:	с	158	млн. т-км	до	568	млн. т-км
Югославия	– в 0,52 раза:	с	1 812	млн. т-км	до	946	млн. т-км
Венгрия	– в 1,4 раза:	с	509	млн. т-км	до	727	млн. т-км
Словакия	– в 1,7 раза:	с	409	млн. т-км	до	704	млн. т-км
Австрия	– в 9,8 раза:	с	182	млн. т-км	до	1 786	млн. т-км

По п. б) – Объем грузов, перевезенных национальными судами за период с 1962 по 2000 гг., возрос в 1,3 раза и составил в 2000 г. более 31,9 млн. тонн. Эти грузоперевозки возросли по отдельным придунайским странам в размерах, указанных в таблице П.4

Румыния	– в 4,0 раза:	с	2 646	тыс. тонн	до	10 688	тыс. тонн
Украина	– в 0,7 раза:	с	4 040	тыс. тонн	до	2 907	тыс. тонн
Болгария	– в 0,6 раза:	с	2 335	тыс. тонн	до	1 432	тыс. тонн
Югославия	– в 0,8 раза:	с	4 144	тыс. тонн	до	3 153	тыс. тонн
Венгрия	– в 0,2 раза:	с	5 776	тыс. тонн	до	977	тыс. тонн
Словакия	– в 0,8 раза:	с	1 851	тыс. тонн	до	1 459	тыс. тонн
Австрия	– в 1,3 раза:	с	2 284	тыс. тонн	до	2 935	тыс. тонн
Германия	– в 7,8 раза:	с	1 044	тыс. тонн	до	8 108	тыс. тонн

Перевозки грузов и тонно-километровая продукция по видам перевозок за этот же период представлены в следующей таблице:

	в 1962 г.		в 2000 г.		в %	
	тыс. тонн	млн. т-км	тыс. тонн	млн. т-км	тыс. тонн	млн. т-км
Вывоз	3579,0	3883,4	12 249	3 754	342,2	96,7
Ввоз	5695,2	3875,6	8 967	4 937	157,4	127,4
Между иностранными портами	542,1	569,2	3 980	1 400	734,2	246,0
Каботаж	14304,1	1399,6	6 740	811	47,1	57,9
Итого	24120,4	9727,8	31 936	10 902	132,4	112,1

По п.с): как видно из таблицы II.4-II.5 , объем грузов, перевезенных методом толкания, и объем тонно-километровой продукции, выполненной методом толкания по отдельным странам за период 1971 – 2000 гг., возросли следующим образом:

Страна	в 1971 г.				в 2000 г.			
	Грузы в тыс. т	% участия по отношению к общим перевозкам	млн. т-км	% участия к общей продукции	Грузы в тыс. т	% участия по отношению к общим перевозкам	млн. т-км	% участия к общей продукции
Румыния	659,0	12,5	71,0	5,2	10325	96,6	2232	53,3
Украина	2 176,5	20,3	1 801,3	27,9	2384	82,0	1629	82,9
Болгария	1 789,5	18,1	703,2	32,3	..	..	..	..
Югославия	5 122,0	41,2	1 652,0	45,1	1805	57,2	642	65,8
Венгрия	127,7	1,4	190,3	12,5	449	46,0	265	36,5
Словакия	131,0	4,1	221,0	14,6	1333	91,4	577	82,0
Австрия	-	-	-	-	1929	65,7	1179	66,0
ИТОГО	10 005,7	18,1	4 638,8	25,3	18225	57,1	6524	59,8

В том числе увеличение по видам перевозок:

	в 1971 г.		в 2000 г.		рост в %	
	тыс. тонн	млн. т-км	тыс. тонн	млн. т-км	тыс. тонн	млн. т-км
ВЫВОЗ	2 072,3	1 747,7	4744	2587	228,9	148,0
ВВОЗ	3 458,4	2 469,1	7367	2327	213,0	94,2
между иностранными портами	-	-	1746	1034	-	-
каботаж	4 475,0	4222,0	4368	576	97,6	136,5
Итого	10 005,7	4 638,8	18225	6524	182,1	140,6

**Таблица II. 4 ПЕРЕВОЗКИ ГРУЗОВ ПО ДУНАЮ НА НАЦИОНАЛЬНЫХ СУДАХ И ПЕРЕВОЗКИ МЕТОДОМ ТОЛКАНИЯ**

В ТЫС. ТОНН

Страны	Годы	Вывезено из страны		Ввезено в страну		Перевезено между иностранными портами		Перевезено в каботаже		ВСЕГО	В том числе методом толкания
		ВСЕГО	В том числе методом толкания	ВСЕГО	В том числе методом толкания	ВСЕГО	В том числе методом толкания	ВСЕГО	В том числе методом толкания		
<b>Румыния</b>	1962	171	..	335	..	158	..	1 982	..	2 646	..
	1970	396	..	86	..	28	..	3 845	..	4 355	..
	1980	1 180	30	2 008	18	70	10	15 003	9 718	18 261	9 776
	1990	1 242	754	5 072	3 929	133	121	8 144	7 946	14 591	12 750
	1995	1 473	675	5 865	5 755	-	-	4 715	4 715	12 053	11 145
	2000	1 536	1292	5 766	5647	811	811	2 575	2575	10 688	10 325
<b>Украина</b>	1962	1 279	..	414	..	103	..	2 244	..	4 040	..
	1970	4 152	..	1 327	..	147	..	4 710	..	10 336	..
	1980	4 773	2 768	1 915	1 040	11	-	7 478	-	14 177	3 808
	1990	5 095	..	2 125	..	20	..	6 776	..	14 016	..
	1995	3 074	456	404	4	85	13	675	-	4 238	473
	2000	2 117	1667	93	65	467	429	230	223	2 907	2 384
<b>Молдова</b>	1995										
	2000	..		..		9		..		9	..
<b>Болгария</b>	1962	80	..	1 177	..	29	..	1 049	..	2 335	..
	1970	55	..	3 529	..	17	..	4 750	..	8 351	..
	1980	422	43	4 480	3 256	25	-	8 389	-	13 316	3 299
	1990	111	3	2 442	2 351	77	..	3 060	..	5 690	2 354
	1995	222	144	680	677	173	-	-	-	1 075	821
	2000	134	..	655	..	108	..	535	..	1 432	..
<b>Югославия</b>	1962	604	..	728	..	49	..	2 763	..	4 144	..
	1970	596	..	2 278	..	279	..	7 781	..	10 934	..
	1980	304	77	2 209	1 662	113	31	15 156	7 955	17 782	9 725
	1990	880	557	1 741	1 376	206	87	8 994	3 653	11 821	5 673
	1995	..	..	..	..	..	..	..	..	..	..
	2000	179	134 3	505	346	67	48	2 402	1277	3 153	1 805
<b>Хорватия</b>	1995										
	2000	4		42		3		219		268	..

**Таблица II. 4 ПЕРЕВОЗКИ ГРУЗОВ ПО ДУНАЮ НА НАЦИОНАЛЬНЫХ СУДАХ И ПЕРЕВОЗКИ  
МЕТОДОМ ТОЛКАНИЯ (продолжение)**

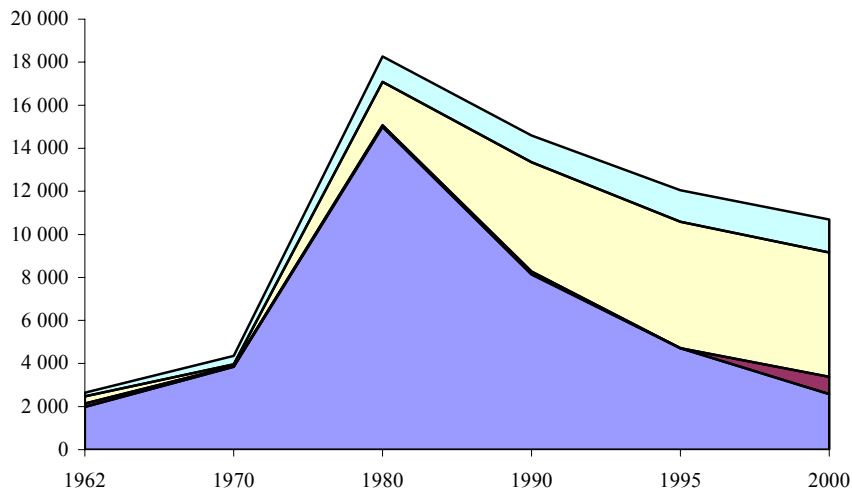
В ТЫС. ТОНН

Страны	Годы	Вывезено из страны		Ввезено в страну		Перевезено между иностранными портами		Перевезено в каботаже		ВСЕГО	В том числе методом толкания
		ВСЕГО	В том числе методом толкания	ВСЕГО	В том числе методом толкания	ВСЕГО	В том числе методом толкания				
<b>Венгрия</b>	1962	297	..	920	..	93	..	4 466	..	5 776	..
	1970	552	..	746	..	225	..	7 925	..	9 448	..
	1980	755	144	655	420	110	37	9 819	-	11 339	601
	1990	880	426	584	541	59	47	4 109	-	5 632	1 014
	1995	639	284	152	63	34	-	-	-	825	347
	2000	650	388	317	55	10	6	..	..	977	449
<b>Словакия</b>	1962	338	..	756	..	2	..	755	..	1 851	..
	1970	861	..	741	..	42	..	3 531	..	5 175	..
	1980	962	382	722	366	60	7	1 864	-	3 608	755
	1990	1 239	1 116	954	892	102	51	3 490	-	5 785	2 059
	1995	1 227	1 202	80	79	1 307	1 277	13	13	2 627	2 571
	2000	1 169	1096	78	63	212	174	..	..	1 459	1 333
<b>Австрия</b>	1962	505	..	1 025	..	63	..	691	..	2 284	..
	1970	446	..	1 796	..	18	..	866	..	3 126	..
	1980	425	100	2 097	232	6	1	830	41	3 358	374
	1990	519	198	2 035	952	5	1	603	216	3 162	1 367
	1995	173	90	1 106	651	177	160	485	229	1 941	1 130
	2000	257	167	1 511	1191	388	278	779	293	2 935	1 929
<b>Германия</b>	1962	305	..	340	..	45	..	354	..	1 044	..
	1970	422	..	416	..	-	-	654	..	1 492	..
	1980	503	..	175	..	-	-	192	..	870	..
	1990	246	..	266	..	512	..	289	..	1 313	..
	1995	..	..	..	..	..	..	..	..	..	..
	2000	6 203	..	..	..	1 905	..	..	..	8 108	..
<b>Итого</b>	1962	3 579	..	5 695	..	542	..	14 304	..	24 120	..
	1970	7 480	..	10 919	..	756	..	34 062	..	53 217	..
	1980	9 324	3 544	14 261	6 994	395	86	58 731	17 714	82 711	28 338
	1990	10 212	3 054	15 219	10 041	1 114	307	35 465	11 815	62 010	25 217
	1995	6 808	2 851	8 287	7 229	1 776	1 450	5 888	4 957	22 759	16 487
	2000	12 249	4 744	8 967	7 367	3 980	1 746	6 740	4 368	31 936	18 225

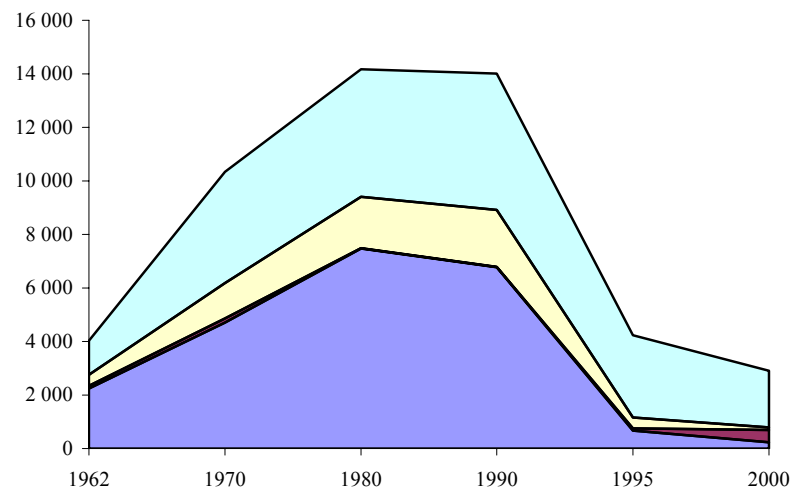
**ПЕРЕВОЗКИ ГРУЗОВ ПО ДУНАЮ НА НАЦИОНАЛЬНЫХ СУДАХ ЗА ПЕРИОД 1962-2000 гг.**

(в млн. тонн)

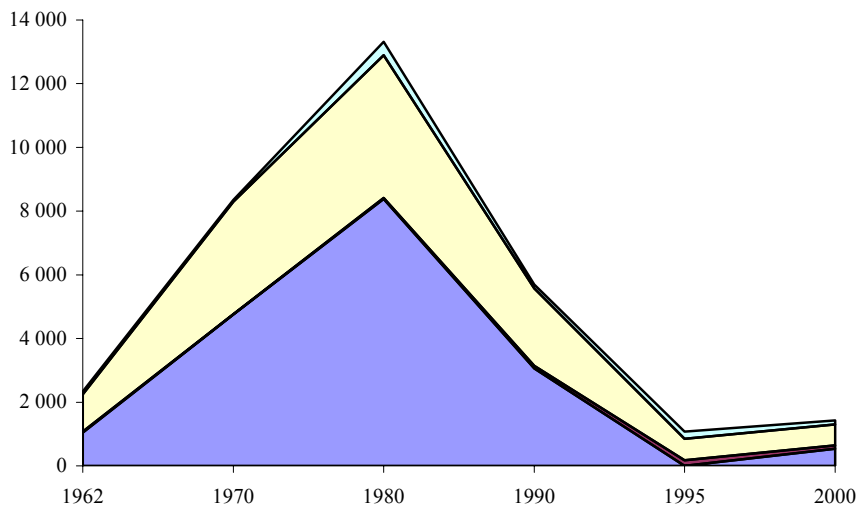
**Рисунок II. 2 Перевозки на судах Румынии**



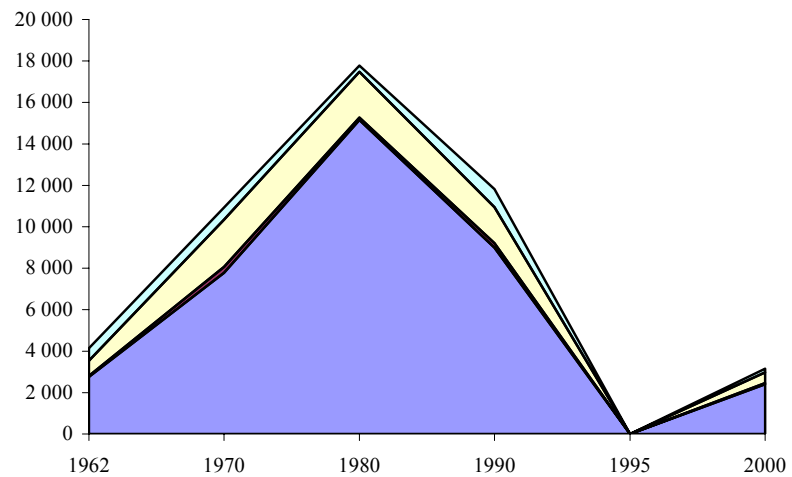
**Рисунок II. 3 Перевозки на судах Украины**



**Рисунок II. 4 Перевозки на судах Болгарии**



**Рисунок II. 5 Перевозки на судах Югославии**



Вывезено из страны

Ввезено в страну

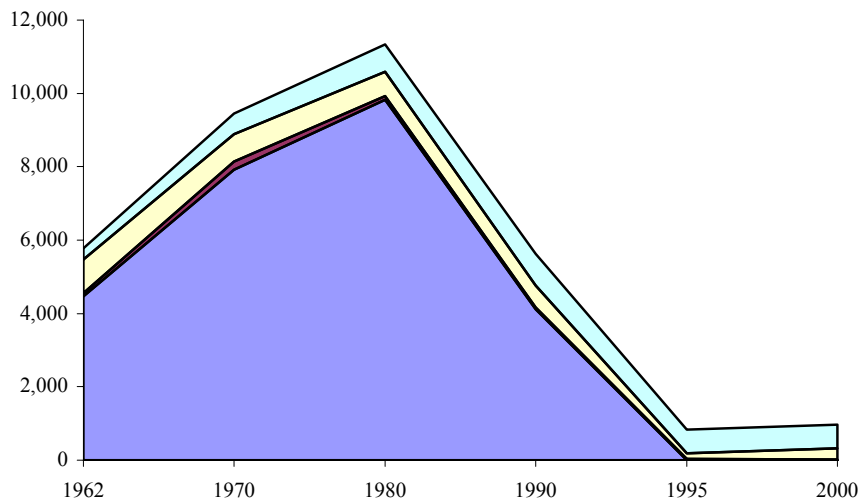
Перевезено между иностранными портами

Перевезено в каботаже

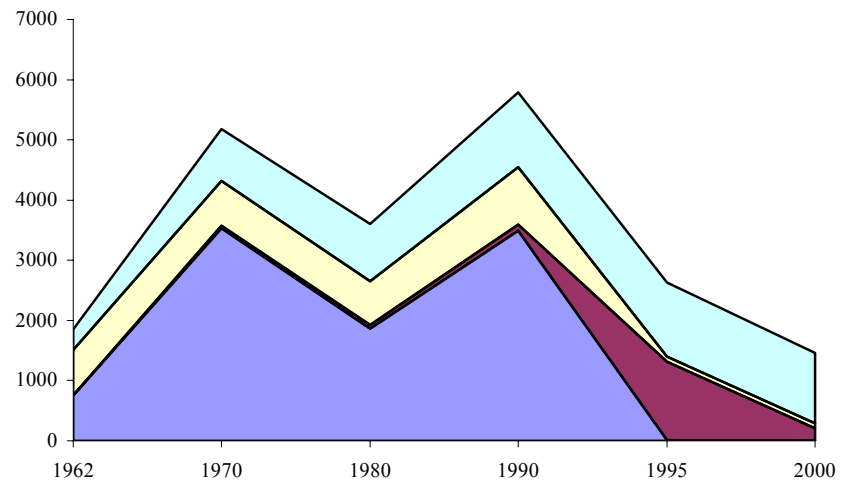
**ПЕРЕВОЗКИ ГРУЗОВ ПО ДУНАЮ НА НАЦИОНАЛЬНЫХ СУДАХ ЗА ПЕРИОД 1962-2000 гг.**

(в млн. тонн)

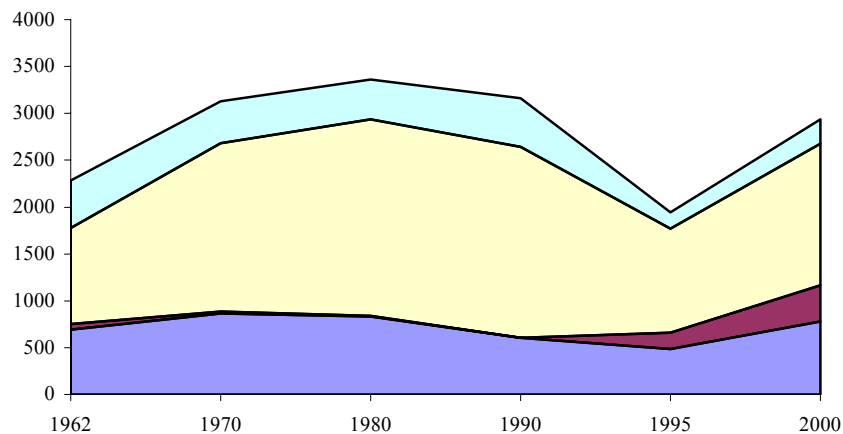
**Рисунок II. 6 Перевозки на судах Венгрии**



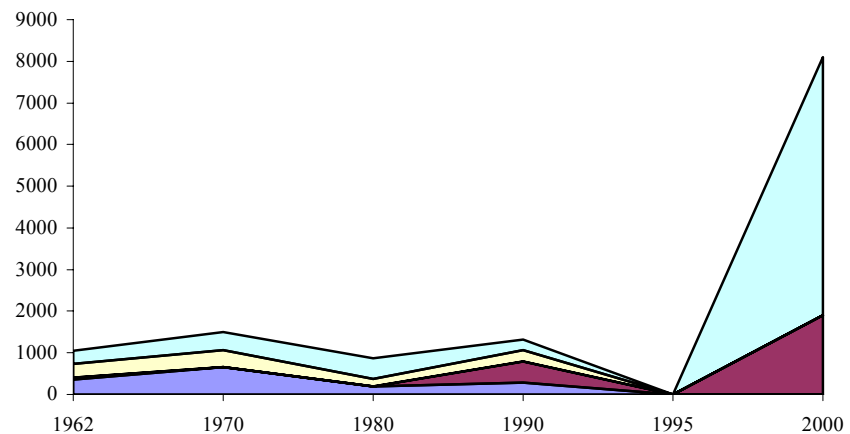
**Рисунок II. 7 Перевозки на судах Словакии**



**Рисунок II. 8 Перевозки на судах Австрии**



**Рисунок II. 9 Перевозки на судах Германии**



Вывезено из страны

Ввезено в страну

Перевезено между иностранными портами

Перевезено в каботаже

**Таблица II. 5 ПЕРЕВОЗКИ ГРУЗОВ ПО ДУНАЮ НА НАЦИОНАЛЬНЫХ СУДАХ И ПЕРЕВОЗКИ МЕТОДОМ ТОЛКАНИЯ (в млн. тонно-километров)**

Страны	Годы	Вывезено из страны		Ввезено в страну		Перевезено между иностранными портами		Перевезено в каботаже		ВСЕГО	В том числе методом толкания
		ВСЕГО	В том числе методом толкания	ВСЕГО	В том числе методом толкания	ВСЕГО	В том числе методом толкания	ВСЕГО	В том числе методом толкания		
<b>Румыния</b>	1950	89	..	5	..	396	..	177	..	667	..
	1960	261	..	189	..	240	..	175	..	865	..
	1970	686	..	122	..	30	..	677	..	1 515	..
	1980	774	21	452	7	80	12	1 585	1 256	2 891	1 296
	1990	518	481	641	628	227	266	480	468	1 866	1 843
	1995	2 628	186	1 614	1 306	-	-	750	750	4 992	2 242
	2000	691	311	2 854	1 281	264	264	376	376	4 185	2 232
<b>Украина</b>	1950	579	..	848	..	112	..	28	..	1 567	..
	1960	2 485	..	371	..	67	..	205	..	3 128	..
	1970	5 147	..	909	..	139	..	532	..	6 727	..
	1980	5 791	4 403	2 411	1 680	17	12	819	1 256	9 038	7 351
	1990	6 506	..	2 619	..	24	..	709	..	9 858	..
	1995	3 083	262	413	1	55	4	31	-	3 582	267
	2000	1 645	1 358	91	66	216	193	12	12	1 964	1 629
<b>Молдова</b>	..	..	..	..	..	..	..	..	..	..	..
	..	..	..	..	..	3	..	..	..	3	..
<b>Болгария</b>	1950	147	..	..	..	..	..	11	..	158	..
	1960	335	..	207	..	35	..	38	..	615	..
	1970	72	..	1 732	..	19	..	172	..	1 995	..
	1980	267	18	2 309	1 578	35	..	142	..	2 753	1 596
	1990	255	1	1 214	1 024	137	..	34	..	1 640	..
	1995	174	112	345	343	208	..	-	..	727	455
	2000	90	..	289	..	83	..	106	..	568	..
<b>Югославия</b>	1950	..	..	..	..	..	..	..	..	..	..
	1960	607	..	612	..	135	..	458	..	1 812	..
	1970	577	..	2 011	..	342	..	884	..	3 814	..
	1980	250	71	1 930	1 503	117	44	1 636	842	3 933	2 460
	1990	843	538	1 448	1 245	132	72	1 102	382	3 525	2 237
	1995	..	..	..	..	..	..	..	..	..	..
	2000	172	128	454	327	67	52	253	135	946	642
<b>Хорватия</b>	1995	..	..	..	..	..	..	..	..	..	..
	2000	2	..	15	..	1	..	1	..	19	..



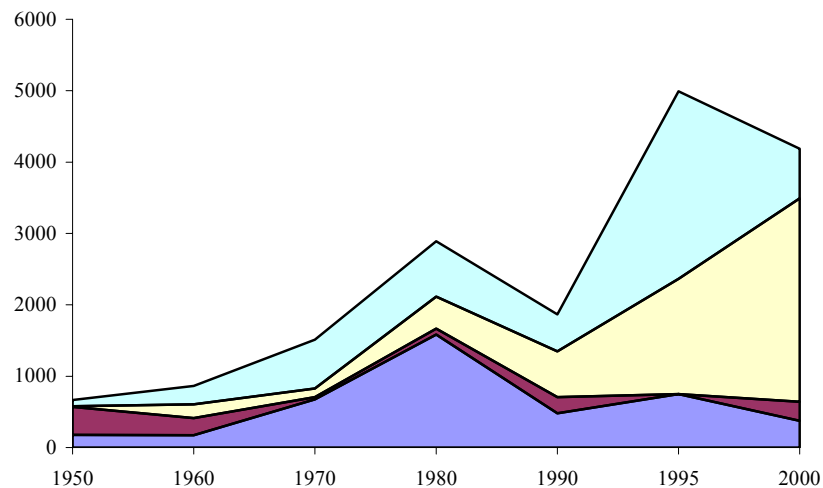
**Таблица II. 5 ПЕРЕВОЗКИ ГРУЗОВ ПО ДУНАЮ НА НАЦИОНАЛЬНЫХ СУДАХ И ПЕРЕВОЗКИ МЕТОДОМ ТОЛКАНИЯ (в млн. тонно-километров) (продолжение)**

Страны	Годы	Вывезено из страны		Ввезено в страну		Перевезено между иностранными портами		Перевезено в каботаже		ВСЕГО	В том числе методом толкания
		ВСЕГО	В том числе методом толкания	ВСЕГО	В том числе методом толкания	ВСЕГО	В том числе методом толкания	ВСЕГО	В том числе методом толкания		
<b>Венгрия</b>	1950	158	..	235	..	35	..	81	..	509	..
	1960	174	..	815	..	62	..	124	..	1 175	..
	1970	347	..	905	..	236	..	251	..	1 739	..
	1980	746	192	898	614	124	47	342	..	2 110	853
	1990	795	520	876	800	163	118	216	..	2 050	1 438
	1995	589	195	188	82	51	..	..	..	828	277
	2000	438	218	284	44	5	3	..	..	727	265
<b>Словакия</b>	1950	88	..	272	..	48	..	1	..	409	..
	1960	333	..	1 000	..	0	..	6	..	1 339	..
	1970	1 101	..	499	..	32	..	9	..	1 641	..
	1980	734	281	1 008	512	52	4	43	..	1 837	797
	1990	1 098	1 070	1 536	1 498	126	86	38	..	2 798	2 654
	1995	333	327	47	43	375	368	2	2	757	740
	2000	433	398	67	44	204	135	..	..	704	577
<b>Австрия</b>	1950	121	..	..	..	60	..	1	..	182	..
	1960	153	..	482	..	241	..	86	..	962	..
	1970	180	..	1 165	..	6	..	166	..	1 517	..
	1980	410	190	1 267	385	3	1	147	7	1 827	583
	1990	576	358	1 753	1 199	4	1	100	35	2 433	1 593
	1995	99	49	633	388	318	290	76	33	1 126	760
	2000	283	174	883	565	557	387	63	53	1 786	1 179
<b>Германия</b>	1950	..	..	..	..	..	..	..	..	68	..
	1960	..	..	..	..	..	..	..	..	123	..
	1970	118	..	256	..	..	..	5	..	379	..
	1980	161	..	98	..	..	..	6	..	265	..
	1990	97	..	207	..	305	..	8	..	617	..
	1995	..	..	..	..	..	..	..	..	..	..
	2000	..	..	..	..	..	..	..	..	..	..
<b>ИТОГО</b>	1950	1 182	..	1 360	..	651	..	299	..	3 560	..
	1960	4 348	..	3 676	..	780	..	1 092	..	10 019	..
	1970	8 228	..	7 599	..	804	..	2 696	..	19 327	..
	1980	9 133	5 176	10 373	6 279	428	120	4 720	3 361	24 654	14 936
	1990	8 451	2 508	6 744	5 147	861	209	1 143	785	17 199	8 649
	1995	6 906	1 131	3 240	2 163	1 007	662	859	785	12 012	4 741
	2000	3 754	2 587	4 937	2 327	1 400	1 034	811	576	10 902	6 524

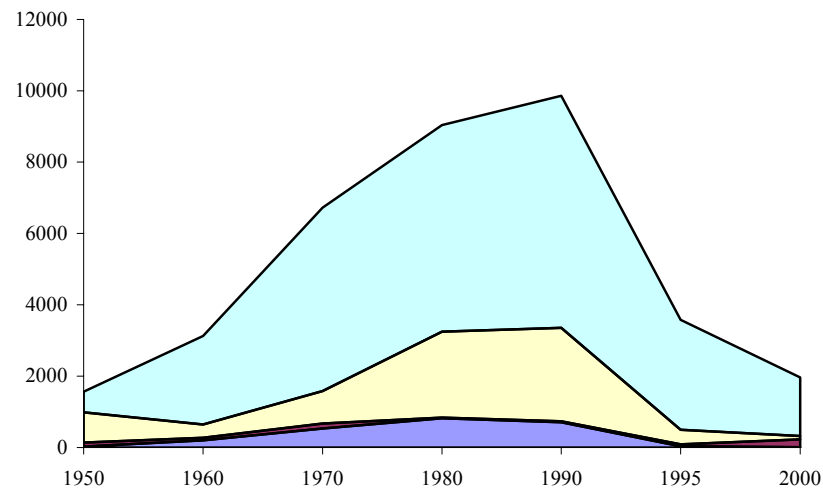
## ПЕРЕВОЗКИ ГРУЗОВ ПО ДУНАЮ НА НАЦИОНАЛЬНЫХ СУДАХ ЗА ПЕРИОД 1962-2000 гг.

(в млн. тонно-километров)

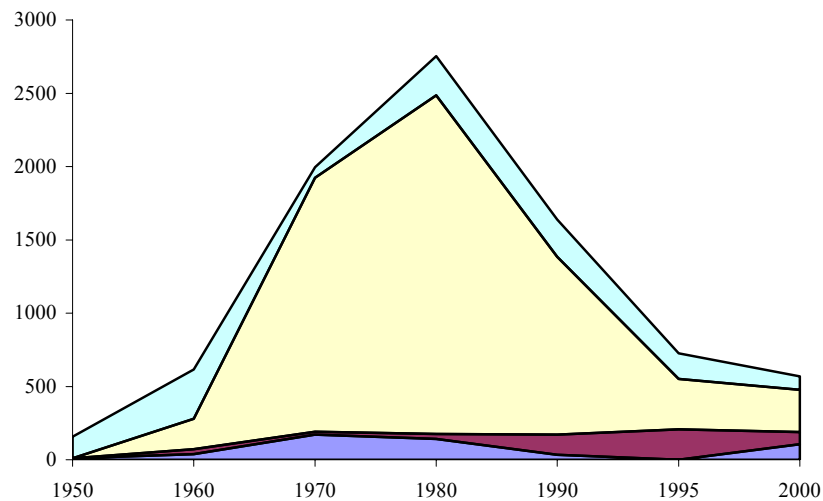
**Рисунок II. 10** Перевозки на судах Румынии



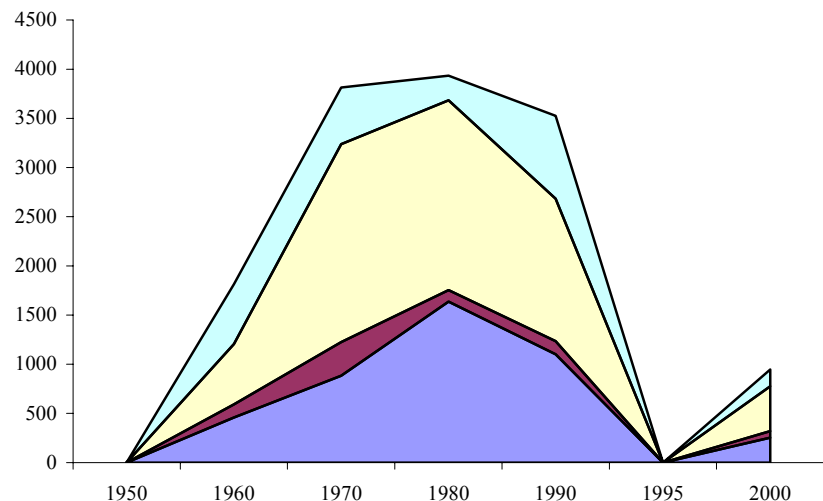
**Рисунок II. 11** Перевозки на судах Украины



**Рисунок II. 12** Перевозки на судах Болгарии



**Рисунок II. 13** Перевозки на судах Югославии



Вывезено из страны

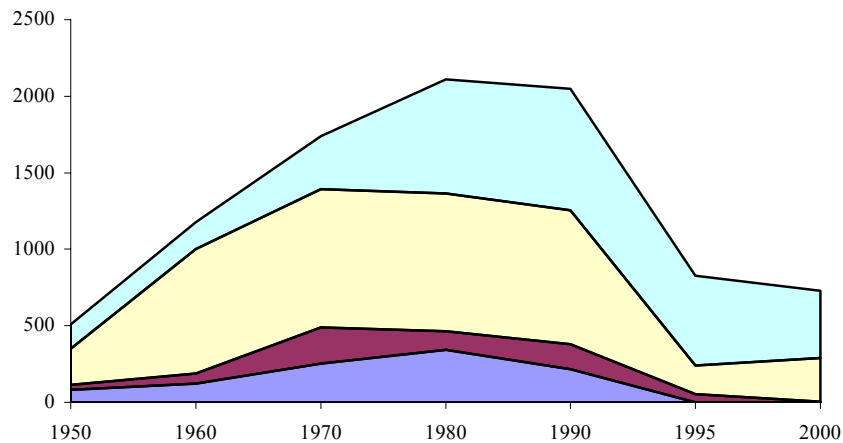
Ввезено в страну

Перевезено между иностранными портами

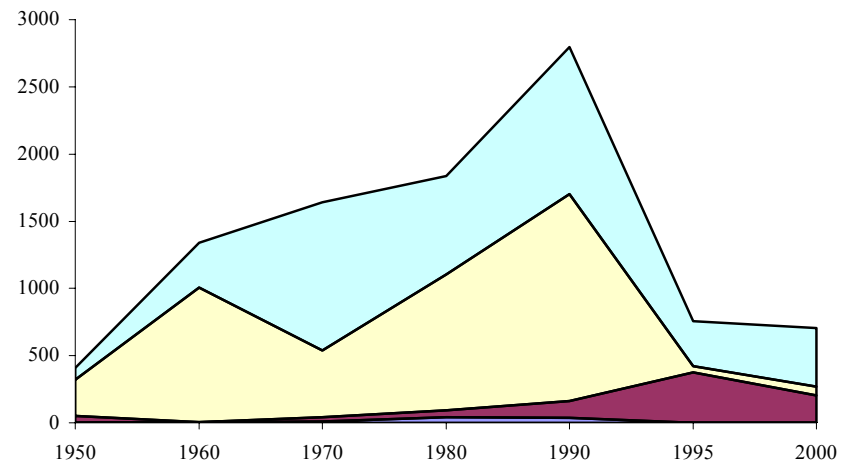
Перевезено в каботаже

**ПЕРЕВОЗКИ ГРУЗОВ ПО ДУНАЮ НА НАЦИОНАЛЬНЫХ СУДАХ ЗА ПЕРИОД 1962-2000 гг. (в млн. тонн-километров)**

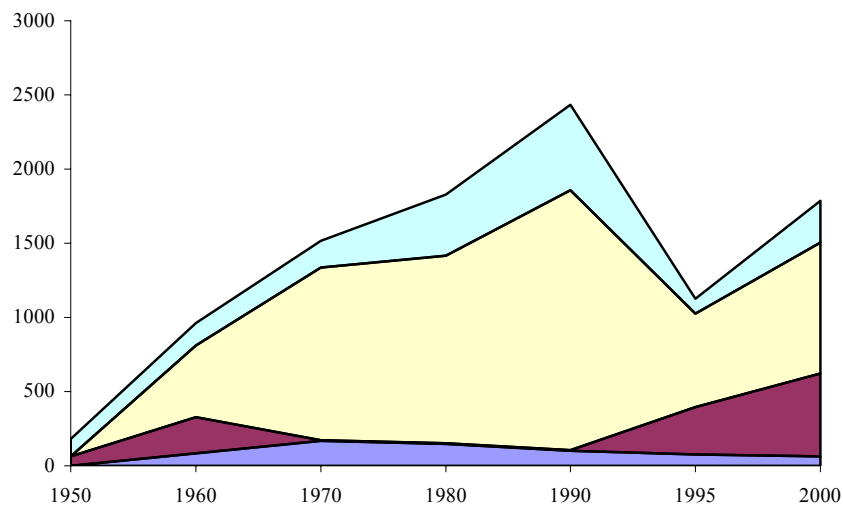
**Рисунок II. 14 Перевозки на судах Венгрии**



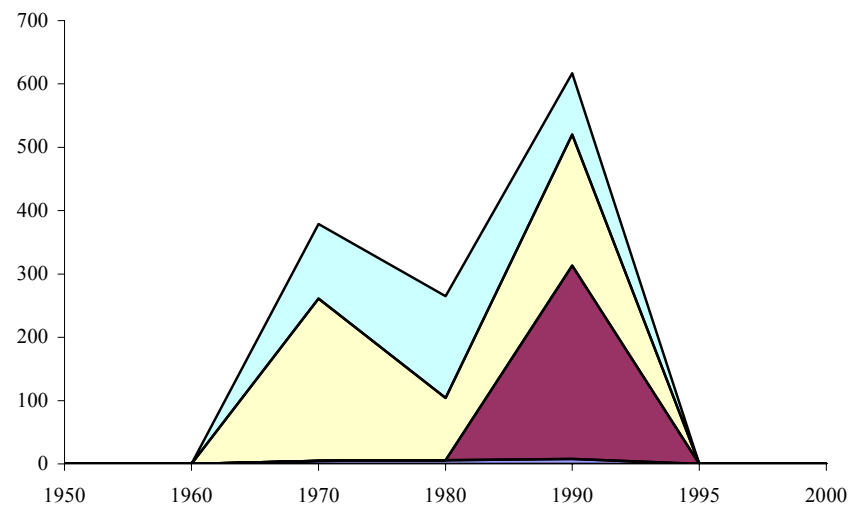
**Рисунок II. 15 Перевозки на судах Словакии**



**Рисунок II. 16 Перевозки на судах Австрии**



**Рисунок II. 17 Перевозки на судах Германии**



Вывезено из страны

Ввезено в страну

Перевезено между иностранными портами

Перевезено в каботаже

**Таблица II. 6 Международные перевозки грузов по Дунаю  
по странам погрузки и выгрузки**

Страна погрузки и выгрузки	Годы	Количество отправленных грузов		Количество прибывших грузов	
		Всего	в том числе грузы, отправленные в контейнерах	Всего	в том числе грузы, отправленные в контейнерах
Румыния	1971	1 981 000	-	424 000	-
	1980	178 800	-	1 570 000	1
	1990	2 120 000	-	6 829 000	-
	1995	2 329 000	-	6 017 000	-
	2000	2 942 000	-	6 224 000	-
Украина	1971	9 919 000	-	1 652 000	-
	1980	2 009 000	62 040	7 518 000	2
	1990	13 070 919	119 652	6 370 484	110 007
	1995	5 617 140	43 790	1 478 130	53 110
	2000	4268 200	6 800	868 300	900
Молдова	1995				
	2000	..	..	..	..
Болгария	1971	693 100	-	4 532 600	-
	1980	5 216 000	13 982	878 200	43 383
	1990	476 800	..	2 888 100	..
	1995	171 000	2 000	1 894 000	3 356
	2000	306 900	..	2 071 800	-
Югославия	1971	981 000	-	3 634 000	-
	1980	3 545 000	2 002	697 200	3 950
	1990	1 634 000	..	3 247 000	..
	1995	..	..	..	..
	2000	697 000	..	2 611 000	..
Хорватия	1995				
	2000	108 600	-	108 400	-

**Таблица II. 6 Международные перевозки грузов по Дунаю  
по странам погрузки и выгрузки (продолжение)**

Страна погрузки и выгрузки	Годы	Количество отправленных грузов		Количество прибывших грузов	
		Всего	в том числе грузы, отправленные в контейнерах	Всего	в том числе грузы, отправленные в контейнерах
<b>Венгрия</b>	1971	776 800	88	1 653 400	88
	1980	1 174 400	-	1 154 000	30 160
	1990	2 093 754	..	1 268 140	..
	1995	2 674 000	-	844 000	-
	2000	2 583 000	..	979 000	-
<b>Словакия</b>	1971	1 387 000	-	1 176 000	-
	1980	1 720 800	-	1 639 100	10 395
	1990	2 020 295	-	1 395 409	2 000
	1995	1 583 000	-	189 000	-
	2000	2 525 700	..	332 100	..
<b>Австрия</b>	1971	837 000	-	3 429 000	-
	1980	4 639 900	14 453	1 193 000	26 509
	1990	1 236 200	6 162	4 957 900	6 402
	1995	789 224	9 034	4 600 145	9 485
	2000	1 191 000	174 200	5 450 000	5 800
<b>Германия</b>	1971	1 308 900	-	1 535 500	-
	1980	993 100	1 876	2 202 600	19 316
	1990	1 084 736	11 049	1 484 426	747
	1995	..	..	..	..
	2000	..	..	..	..
<b>Всего</b>	1971	17 883 800	88	18 036 500	88
	1980	19 477 000	94 353	16 852 100	133 716
	1990	23 736 704	136 863	28 440 459	119 156
	1995	13 163 364	54 824	15 022 275	65 951
	2000	14 622 400	181 000	18 644 600	6 700

## **РАЗВИТИЕ ГРУЗОБОРОТА НА УЧАСТКЕ СУЛИНСКОГО КАНАЛА ЗА ПЕРИОД 1950—2000 гг.**

Грузоперевозки, осуществляемые через Сулинский канал, возросли за 50-летний период в 12,7 раза и составили в 2000 г. 2733 тыс. тонн. (Таблица II.7).

За 50-летний период через канал прошло 99594 морских судов и судов типа река-море под флагами более 40 стран в обоих направлениях, и было перевезено 188166 тыс. тонн грузов. (Таблица II.7).

Приведенные данные говорят о возрастающем значении Дуная как водной магистрали, по которой перевозится значительное количество грузов многих стран мира.

**Таблица II. 7 СВЕДЕНИЯ О СУДАХ, ПРОШЕДШИХ СУЛИНСКИМ КАНАЛОМ ЗА ПЕРИОД 1950 – 2000 гг.**

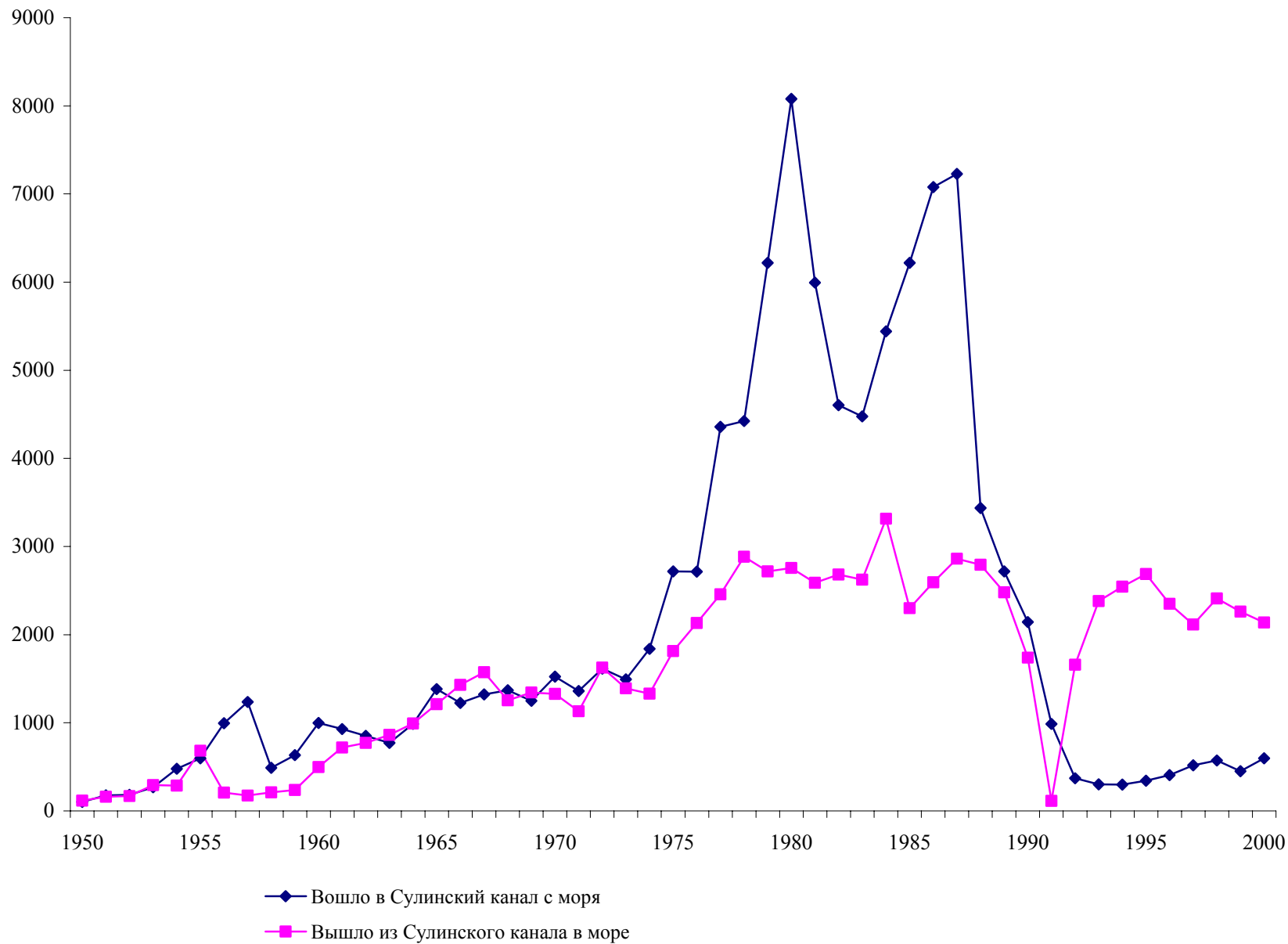
Годы	Вошло в Сулинский канал с моря			Вышло из Сулинского канала в море			ИТОГО		
	Кол-во судов	Тоннаж в тыс. н. р. т	Кол-во груза в тыс. тонн	Кол-во судов	Тоннаж в тыс. н. р. т	Кол-во груза в тыс. тонн	Кол-во судов	Тоннаж в тыс. н. р. тГ	Кол-во груза в тыс. тонн
1950	119	..	101	119	..	115	238	..	216
1951	234	..	177	243	..	161	477	..	338
1952	285	..	182	247	..	169	532	..	351
1953	391	..	268	325	..	293	716	..	561
1954	402	..	479	301	..	288	703	..	767
1955	976	..	596	887	..	684	1 863	..	1 280
1956	..	..	995	..	..	206	..	..	1 201
1957	..	..	1 236	..	..	173	..	..	1 409
1958	..	..	490	..	..	210	..	..	700
1959	461	607	634	436	592	237	897	1 199	871
1960	659	1 267	999	652	1 276	498	1 311	2 543	1 497
1961	687	1 069	930	722	1 075	719	1 409	2 144	1 649
1962	674	1 039	851	705	1 045	772	1 379	2 084	1 623
1963	685	700	771	760	720	864	1 445	1 420	1 635
1964	646	1 126	987	668	1 146	993	1 314	2 272	1 980
1965	851	1 448	1 382	815	1 334	1 212	1 666	2 782	2 594
1966	866	927	1 224	950	990	1 430	1 816	1 917	2 654
1967	920	1 471	1 321	997	1 501	1 572	1 917	2 972	2 893
1968	858	1 766	1 368	885	1 810	1 255	1 743	3 576	2 623
1969	834	1 838	1 249	856	1 856	1 344	1 690	3 694	2 593
1970	886	1 928	1 523	958	1 978	1 326	1 844	3 906	2 849
1971	903	1 984	1 360	1 011	2 329	1 130	1 914	4 313	2 490
1972	1 018	2 475	1 614	1 081	2 580	1 626	2 099	5 055	3 240
1973	951	2 184	1 493	1 031	2 356	1 392	1 982	4 540	2 885
1974	851	2 623	1 839	897	2 522	1 329	1 748	5 145	3 168
1975	1 246	3 836	2 719	1 339	4 011	1 814	2 585	7 847	4 533
1976	1 366	4 015	2 716	1 475	4 279	2 131	2 841	8 294	4 847
1977	1 873	3 142	4 358	1 783	2 852	2 457	3 656	5 994	6 815
1978	1 685	5 876	4 425	1 772	6 276	2 884	3 457	12 152	7 309
1979	1 625	8 596	6 218	1 777	8 960	2 718	3 402	17 556	8 936

**Таблица II. 7 СВЕДЕНИЯ О СУДАХ, ПРОШЕДШИХ СУЛИНСКИМ КАНАЛОМ ЗА ПЕРИОД 1950 – 2000 гг. (продолжение)**

Годы	Вошло в Сулинский канал с моря			Вышло из Сулинского канала в море			ИТОГО		
	Кол-во судов	Тоннаж в тыс. н. р. т	Кол-во груза в тыс. тонн	Кол-во судов	Тоннаж в тыс. н. р. т	Кол-во груза в тыс. тонн	Кол-во судов	Тоннаж в тыс. н. р. тГ	Кол-во груза в тыс. тонн
1980	2 056	9 169	8 080	2 020	8 806	2 756	4 076	17 975	10 836
1981	1 699	8 437	5 994	1 624	8 103	2 589	3 323	16 540	8 583
1982	1 647	7 726	4 605	1 741	8 102	2 682	3 388	15 828	7 287
1983	1 511	6 526	4 477	1 581	6 703	2 624	3 092	13 229	7 101
1984	1 666	7 319	5 441	1 747	7 446	3 316	3 413	14 765	8 757
1985	1 557	7 420	6 218	1 665	7 688	2 300	3 222	15 108	8 518
1986	1 825	8 601	7 078	1 855	8 667	2 593	3 680	17 268	9 671
1987	1 784	8 438	7 227	1 712	8 149	2 863	3 496	16 587	10 090
1988	1 320	4 671	3 438	1 308	4 534	2 794	2 628	9 205	6 232
1989	1 122	4 037	2 718	1 205	4 260	2 481	2 327	8 297	5 199
1990	899	3 345	2 142	977	3 627	1 738	1 876	6 972	3 880
1991	551	1 787	986	635	2 060	113	1 186	3 846	1 099
1992	614	1 374	371	708	1 623	1 659	1 322	2 997	2 030
1993	862	2 032	302	1 012	2 356	2 382	1 874	4 388	2 684
1994	1 018	2 284	299	1 112	2 450	2 544	2 130	4 734	2 843
1995	1 096	2 310	343	1 170	2 571	2 688	2 266	4 881	3 031
1996	1031	2252	406	1120	2462	2350	2151	4714	2756
1997	896	2107	518	988	2277	2114	1884	4384	2632
1998	880	2206	572	972	2524	2412	1852	4730	2984
1999	891	1968	452	955	2115	2261	1846	4083	2713
2000	928	1882	597	990	2055	2136	1918	3937	2733
<b>ИТОГО</b>	<b>48805</b>	<b>145808</b>	<b>106769</b>	<b>50789</b>	<b>150066</b>	<b>81397</b>	<b>99594</b>	<b>295874</b>	<b>188166</b>



**Рисунок П.18 СВЕДЕНИЯ О СУДАХ, ПРОШЕДШИХ СУЛИНСКИМ КАНАЛОМ ЗА ПЕРИОД 1950-2000 ГГ. (В МЛН. ТОНН)**





### Раздел III. ГРУЗООБОРОТ ДУНАЙСКИХ ПОРТОВ

#### РАЗВИТИЕ ГРУЗООБОРОТА ДУНАЙСКИХ ПОРТОВ ЗА ПЕРИОД 1950-2000 гг.

Общий грузооборот дунайских портов рассчитан, как сумма погруженных и выгруженных с судов грузов во всех портах придунайских стран за каждый год. Грузы иностранного происхождения, относящиеся к категории внешнеторгового транзита (например, прибывшие в порт на морских судах для перегрузки на баржи и дальнейшей отправки по Дунаю, либо прибывшие по железной дороге из непридунайских стран для отправки по Дунаю), также входят в грузооборот данного порта.

Быстрый рост грузовых перевозок по Дунаю обусловил также увеличение объема грузовых операций в дунайских портах.

Как видно из данных, помещенных в таблице III.1, общий грузооборот дунайских портов за 50-летний период возрос более чем в 2,9 раза и составил в 2000 г. 54,2 млн. тонн.

За этот же период по отдельным странам грузооборот портов возрос в следующих размерах:

Румыния	- в	5,4	раза,	с	2 647	тыс. тонн	до	14 316	тыс. тонн
Украина	- в	2,5	раза,	с	2 155	тыс. тонн	до	5 367	тыс. тонн
Болгария	- в	4,4	раза,	с	911	тыс. тонн	до	3 992	тыс. тонн
Югославия	- в	4,4	раза,	с	2 097	тыс. тонн	до	9 248	тыс. тонн
Венгрия	- в	0,4	раза,	с	6 956	тыс. тонн	до	2 604	тыс. тонн
Словакия	- в	3,0	раза,	с	947	тыс. тонн	до	2 858	тыс. тонн
Австрия	- в	7,2	раза,	с	1 245	тыс. тонн	до	8 933	тыс. тонн
Германия	- в	4,5	раза,	с	1 364	тыс. тонн	до	6 203	тыс. тонн

Как видно из таблицы III.2, за последние 50 лет самый большой грузооборот основных дунайских портов пришелся на период 1980-1990 гг. Так, например, грузооборот порта Рени в 1980 г. превысил 12,0 млн. тонн, порта Галац достиг более 11,5 млн. тонн, порта Измаил более 9,3 млн. тонн, порта Будапешт 6,3 млн. тонн, порта Линц превысил 5,6 млн. тонн, порта Русе достиг 4,8 млн. тонн и т.д.

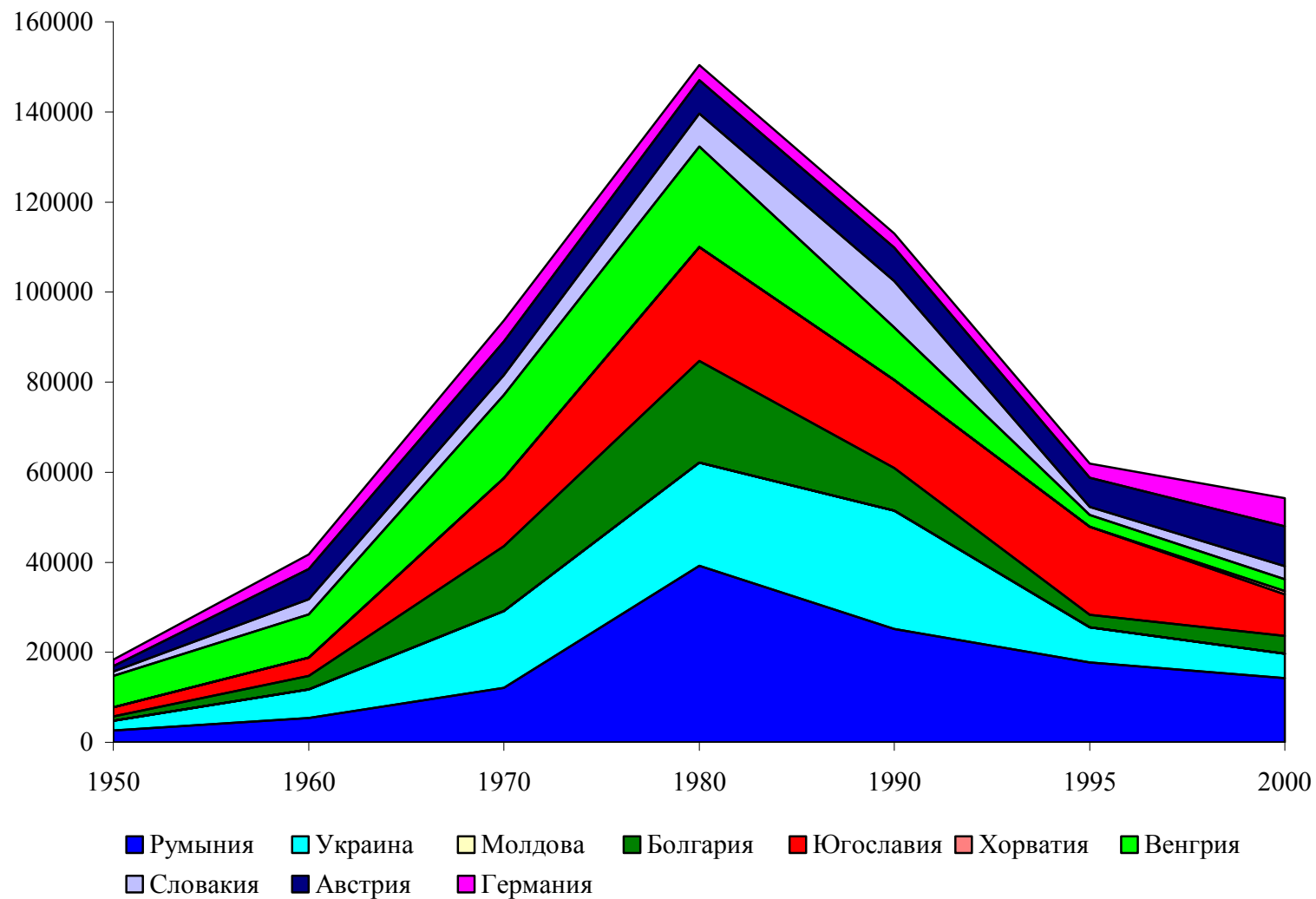
Годовой грузооборот основных портов Дуная составил в 2000 г. 28,3 млн. тонн, т.е. 52,2 % от 54,2 млн. тонн общего грузооборота всех дунайских портов (таблица III.1 и таблица III.2).

**Таблица III.1 РАЗВИТИЕ ГРУЗООБОРОТА ДУНАЙСКИХ ПОРТОВ ПО СТРАНАМ ЗА ПЕРИОД 1950-2000 гг.**

В ТЫС. ТОНН

Страны	1950		1960		1970		1980		1990		1995		2000	
	Грузо-оборот	в % к 1950г.	Грузо-оборот	в % к 1950г.	Грузо-оборот	в % к 1950г.	Грузо-оборот	в % к 1950г.	Грузо-оборот	в % к 1950г.	Грузо-оборот	в % к 1950г.	Грузо-оборот	в % к 1950г.
<b>Румыния</b>	2 647	100,0	5 340	201,7	12 148	458,9	39 250	1482,8	25 237	953,4	17 776	671,6	14 316	540,8
<b>Украина</b>	2 155	100,0	6 436	298,7	16 976	787,7	22 873	1061,4	26 217	1216,6	7 770	360,6	5 367	249,0
<b>Молдова</b>													..	..
<b>Болгария</b>	911	100,0	2 933	322,0	14 463	1587,6	22 569	2477,4	9 485	1041,2	2 724	299,0	3 992	438,1
<b>Югославия</b>	2 097	100,0	4 116	196,3	15 087	719,5	25 254	1204,3	19 532	931,4	..	..	9 248	441,0
<b>Хорватия</b>													656	..
<b>Венгрия</b>	6 956	100,0	9 562	137,5	18 494	265,9	22 292	320,5	11 614	167,0	2 726	39,2	2 604	37,4
<b>Словакия</b>	947	100,0	3 447	364,0	4 441	469,0	7 344	775,5	10 395	1097,7	1 772	187,1	2 858	301,8
<b>Австрия</b>	1 245	100,0	6 700	538,2	7 417	595,7	7 417	595,7	7 408	595,0	6 432	516,6	8 933	717,5
<b>Германия</b>	1 364	100,0	3 198	234,5	4 665	342,0	3 414	250,3	3 148	230,8	..	..	6 203	454,8
<b>Итого</b>	<b>18 322</b>	<b>100,0</b>	<b>41 732</b>	<b>227,8</b>	<b>93 691</b>	<b>511,4</b>	<b>150 413</b>	<b>820,9</b>	<b>113 036</b>	<b>616,9</b>	<b>39 200</b>	<b>214,0</b>	<b>54 176</b>	295,7

Рисунок III.1 РАЗВИТИЕ ГРУЗОБОРОТА ДУНАЙСКИХ ПОРТОВ ПО СТРАНАМ ЗА ПЕРИОД 1950-2000 гг.



**Таблица III.2 РАЗВИТИЕ ГРУЗООБОРОТА ОСНОВНЫХ ДУНАЙСКИХ ПОРТОВ  
ЗА ПЕРИОД 1950–2000 гг.**

В ТЫС. ТОНН

Порты	1950		1960		1970		1980		1990		1995		2000	
	Грузо-оборот	в % к 1950г.	Грузо-оборот	в % к 1950г.	Грузо-оборот	в % к 1950г.	Грузо-оборот	в % к 1950г.	Грузо-оборот	в % к 1950г.	Грузо-оборот	в % к 1950г.	Грузо-оборот	в % к 1950г.
Усть – Дунайск ***	..	–	..	–	..	–	845	100,0	7 499	887,5	1 373	162,5	590	69,8
Килия **	..	–	..	–	530	100,0	661	124,7	1 018	192,1	139	26,3	19	3,6
Измаил	796	100,0	3 104	389,9	6 574	825,9	9 331	1 172,2	8 052	1 011,6	3 870	486,2	3 637	456,9
Тутьча **	..	–	..	–	597	100,0	..	–	1 076	100,0	915	85,0	1 281	214,6
Рени	1 202	100,0	3 158	262,7	9 872	821,3	12 036	1 001,3	10 666	887,4	2 527	210,2	1 121	93,3
Джурджулешть													..	..
Галац	276	100,0	599	217,0	2 834	1 026,8	11 543	4 182,2	9 784	3544,9	7 931	2 873,6	8 098	29,3
Браила	428	100,0	1 025	239,5	2 259	527,8	2 763	645,6	1 898	443,5	1 086	253,7	882	206,1
Чернавода													199	
Силистра ***	..	–	..	–	604	100,0	902	149,3	163	27,0	44	7,3	..	..
Джурджу	617	100,0	1 302	211,0	1 469	238,1	2 623	425,1	923	149,6	465	75,4	391	63,4
Русе	368	100,0	1 198	325,5	3 230	877,7	4 807	1306,3	2 588	703,3	763	207,3	..	..
Свиштов	227	100,0	569	250,7	1 983	873,6	3 068	1351,5	3 590	1 581,5	518	228,2	..	..
Сомовит **	..	–	..	–	731	100,0	689	94,3	155	21,2	14	1,9	..	..
Оряхово **	..	–	..	–	167	100,0	147	88,0	80	47,9	9	5,4	..	..
Лом	77	100,0	501	650,6	2 144	2 784,4	3 069	3 985,7	2 576	3 345,5	1 196	1 553,2	..	..
Видин **	..	–	..	–	749	100,0	1 135	151,5	212	28,3	157	21,0	..	..
Прахово **	..	–	..	–	974	100,0	923	94,8	1 353	138,9	..	-	..	..
Оршова **	..	–	..	–	..	–	556	100,0	494	88,8	171	30,8	118	21,2

\* В % к 1960 году

\*\* В % к 1970 году

\*\*\* В % к 1980 году

\*\*\*\* В % к 1990 году

**Таблица III.2 РАЗВИТИЕ ГРУЗООБОРОТА ОСНОВНЫХ ДУНАЙСКИХ ПОРТОВ  
ЗА ПЕРИОД 1950–2000 гг. (продолжение)**

В ТЫС. ТОНН

Порты	1950		1960		1970		1980		1990		1995		2000	
	Грузо-оборот	в % к 1950г.	Грузо-оборот	в % к 1950г.	Грузо-оборот	в % к 1950г.	Грузо-оборот		Грузо-оборот	в % к 1950г.	Грузо-оборот	в % к 1950г.	Грузо-оборот	в % к 1950г.
Смедерово **	..	–	..	–	396	100,0	905	228,5	1 488	375,8	..	-	..	..
Белград	1 075	100,0	2 298	213,8	5 260	489,3	2 160	200,9	1 515	140,9	..	-	..	..
Нови-Сад **	..	–	..	–	1 777	100,0	662	37,3	986	55,5	..	-	..	..
Вуковар **	..	–	..	–	785	100,0	556	70,8	561	71,5	..	-	55	7,0
Монач-Байя **	..	–	..	–	501	100,0	1 691	337,5	1 930	385,2	337	67,2	184	36,7
Дунауйварош *	..	–	593	100,0	2 255	380,3	2 657	448,1	2 245	378,6	799	134,7	420	70,8
Будапешт	2 288	100,0	2 518	110,1	4 487	196,1	6 387	279,2	2 626	114,8	1 150	50,3	1 630	71,2
Альмашфюзите-Сень **	..	–	..	–	1 620	100,0	919	56,7	504	31,1	412	25,4	355	21,9
Комарно	476	100,0	1 864	391,6	2 966	623,1	3 599	756,1	2 532	531,9	216	45,4	346	72,7
Дьёр **	..	–	..	–	347	100,0	584	168,3	569	164,0	24	6,8	14	4,0
Братислава	451	100,0	1 009	223,7	1 475	327,1	1 881	417,1	4 373	969,6	1 556	345,0	2 512	557,0
Вена *	..	–	2 275	100,0	2 795	122,9	1 154	50,7	1 491	65,5	1 344	59,1	1 408	61,9
Линц	1 200	100,0	3 464	288,7	4 346	362,2	5 610	467,5	4 838	403,2	4 124	343,6	4 993	416,1
Деггендорф **	..	–	..	–	126	100,0	119	94,4	338	268,3	..	-	..	..
Регенсбург	1 322	100,0	2 745	207,6	3 733	282,4	3 009	227,6	1 879	142,1	..	-	..	..
Кельхейм ****	..	–	..	–	..	–	..	–	356	100,0	..	-	..	..
<b>ИТОГО</b>	<b>10 803</b>	<b>100,0</b>	<b>28 222</b>	<b>261,2</b>	<b>67 586</b>	<b>625,6</b>	<b>86 991</b>	<b>805,2</b>	<b>80 358</b>	<b>743,8</b>	<b>31 138</b>	<b>288,2</b>	<b>28 253</b>	<b>261,5</b>

\* В % к 1960 году

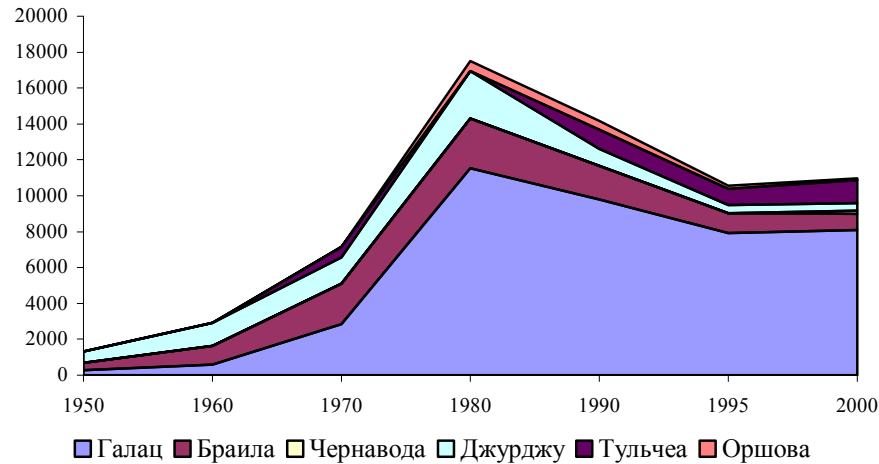
\*\* В % к 1970 году

\*\*\* В % к 1980 году

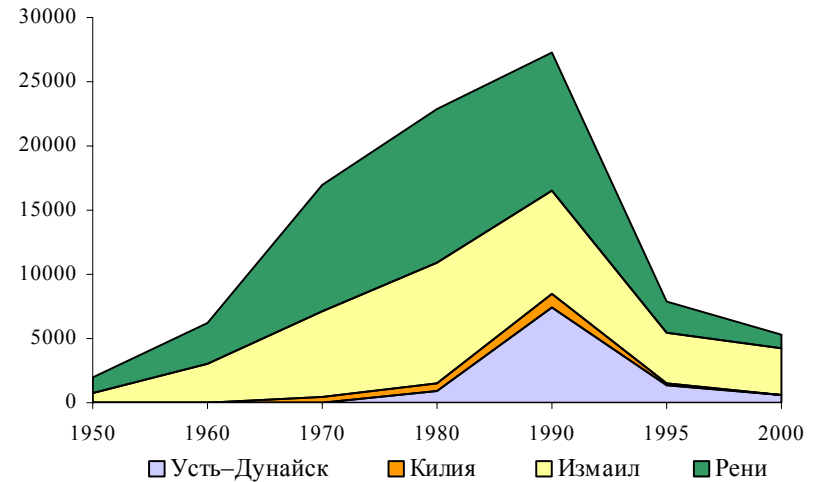
\*\*\*\* В % к 1990 году

**РАЗВИТИЕ ГРУЗОБОРОТА ОСНОВНЫХ ДУНАЙСКИХ ПОРТОВ ЗА ПЕРИОД 1950-2000 гг.  
(в тыс. тонн)**

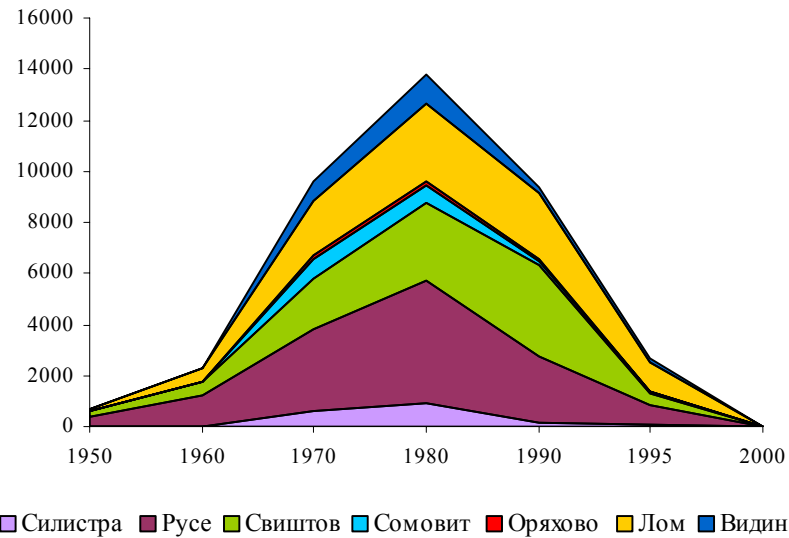
**Рисунок III.2 Развитие грузооборота портов Румынии**



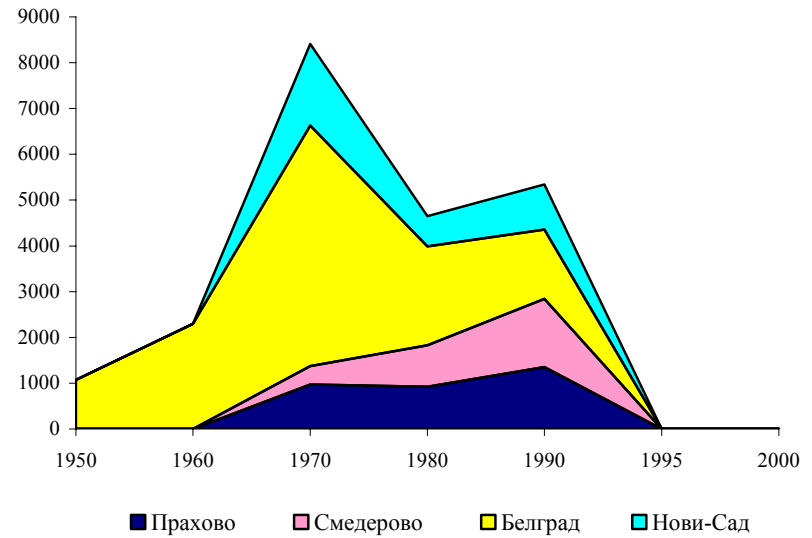
**Рисунок III.3 Развитие грузооборота портов Украины**



**Рисунок III.4 Развитие грузооборота портов Болгарии**



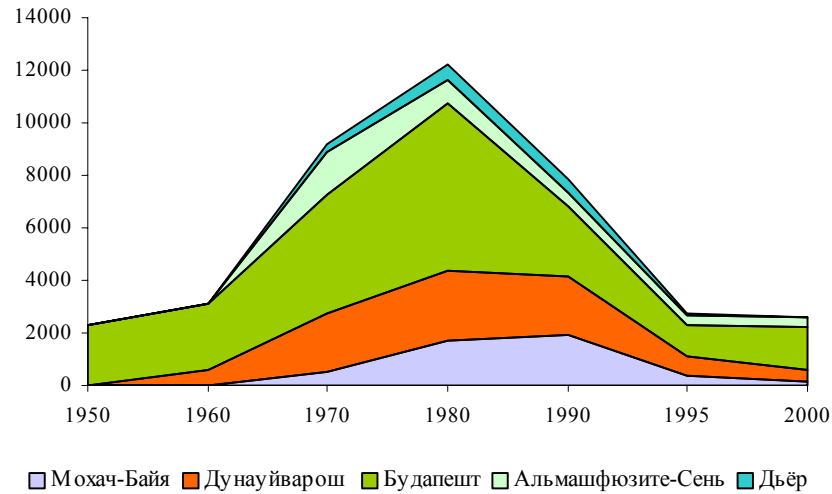
**Рисунок III.5 Развитие грузооборота портов Югославии**



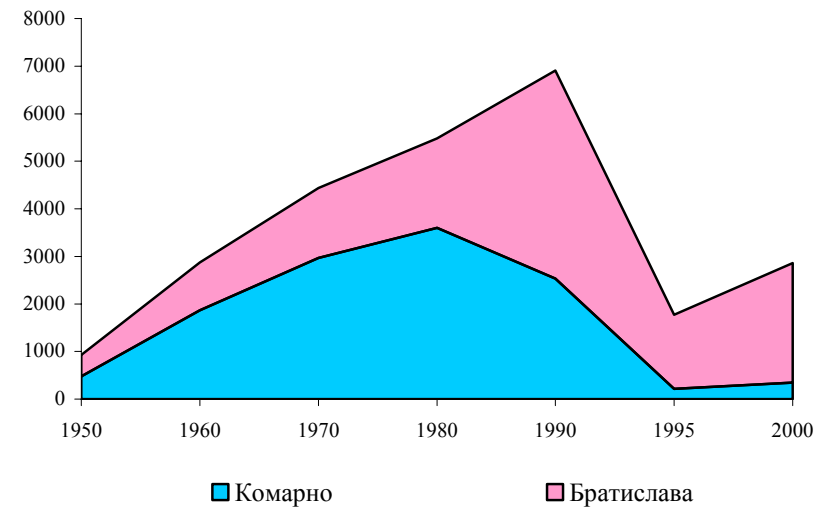


**РАЗВИТИЕ ГРУЗОБОРОТА ОСНОВНЫХ ДУНАЙСКИХ ПОРТОВ ЗА ПЕРИОД 1950-2000 гг. (продолжение)**  
(в тыс. тонн)

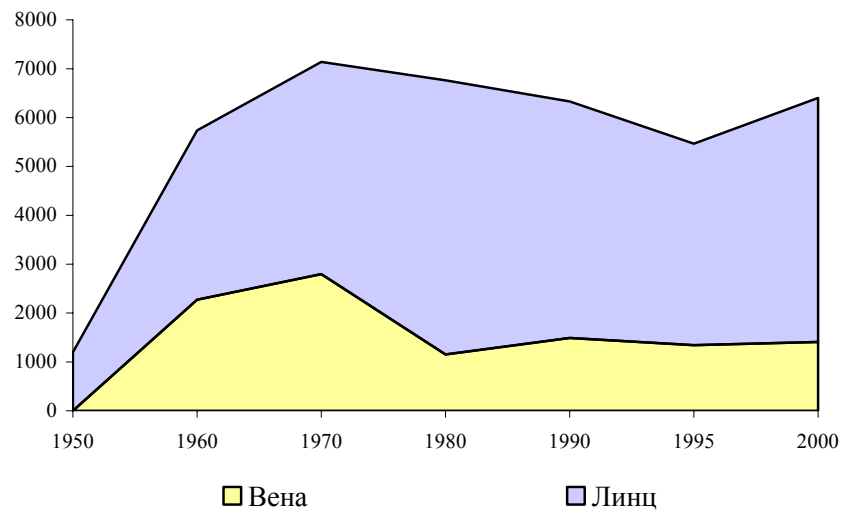
**Рисунок III.6 Развитие грузооборота портов Венгрии**



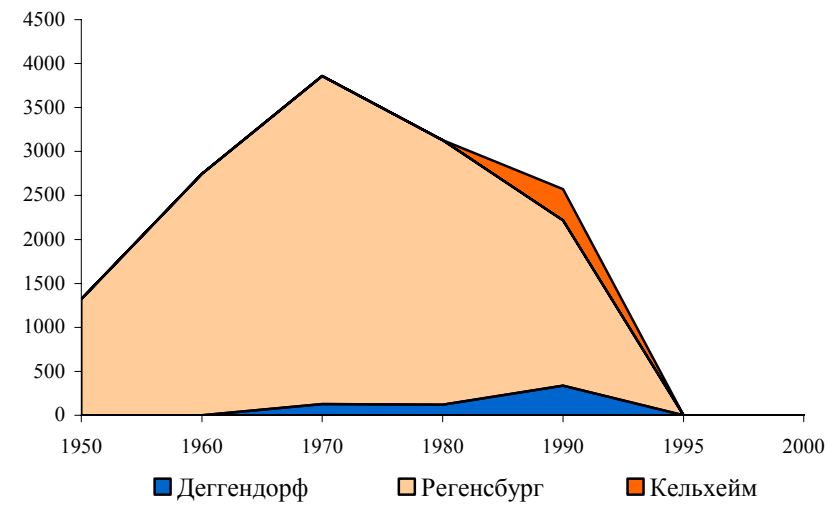
**Рисунок III.7 Развитие грузооборота портов Словакии**



**Рисунок III.8 Развитие грузооборота портов Австрии**



**Рисунок III.9 Развитие грузооборота портов Германии**



## ОБЩИЙ ГРУЗОБОРОТ ДУНАЙСКИХ ПОРТОВ ПО ОСНОВНЫМ ГРУППАМ НОМЕНКЛАТУРЫ ГРУЗОВ

Данные о грузообороте дунайских портов по номенклатуре грузов, за период 1970-2000 гг., приведенные в таблице III-4, показывают, что наибольший удельный вес в общем грузообороте дунайских портов занимают следующие грузы:

	<u>МИНИМАЛЬНО</u>	<u>МАКСИМАЛЬНО</u>
Зерновые	0,9 %	3,5 %
Древесина, пробка	1,2 %	2,2 %
Удобрения	1,2 %	9,7 %
Минеральное сырьё, за исключением руд	12,0 %	56,4 %
Железная руда, железный лом	12,9 %	25,3 %
Руды цветных металлов	0,3 %	3,9 %
Твердое топливо	6,7 %	10,6 %
Нефтепродукты и газ	3,6 %	12,1 %
Известь, цемент, прочие материалы	0,5 %	1,9 %
Металлы	4,8 %	45,4 %

**Таблица III.3 КРАТКАЯ КЛАССИФИКАЦИЯ ГРУЗОВ (ПО 21 КАТЕГОРИИ)**

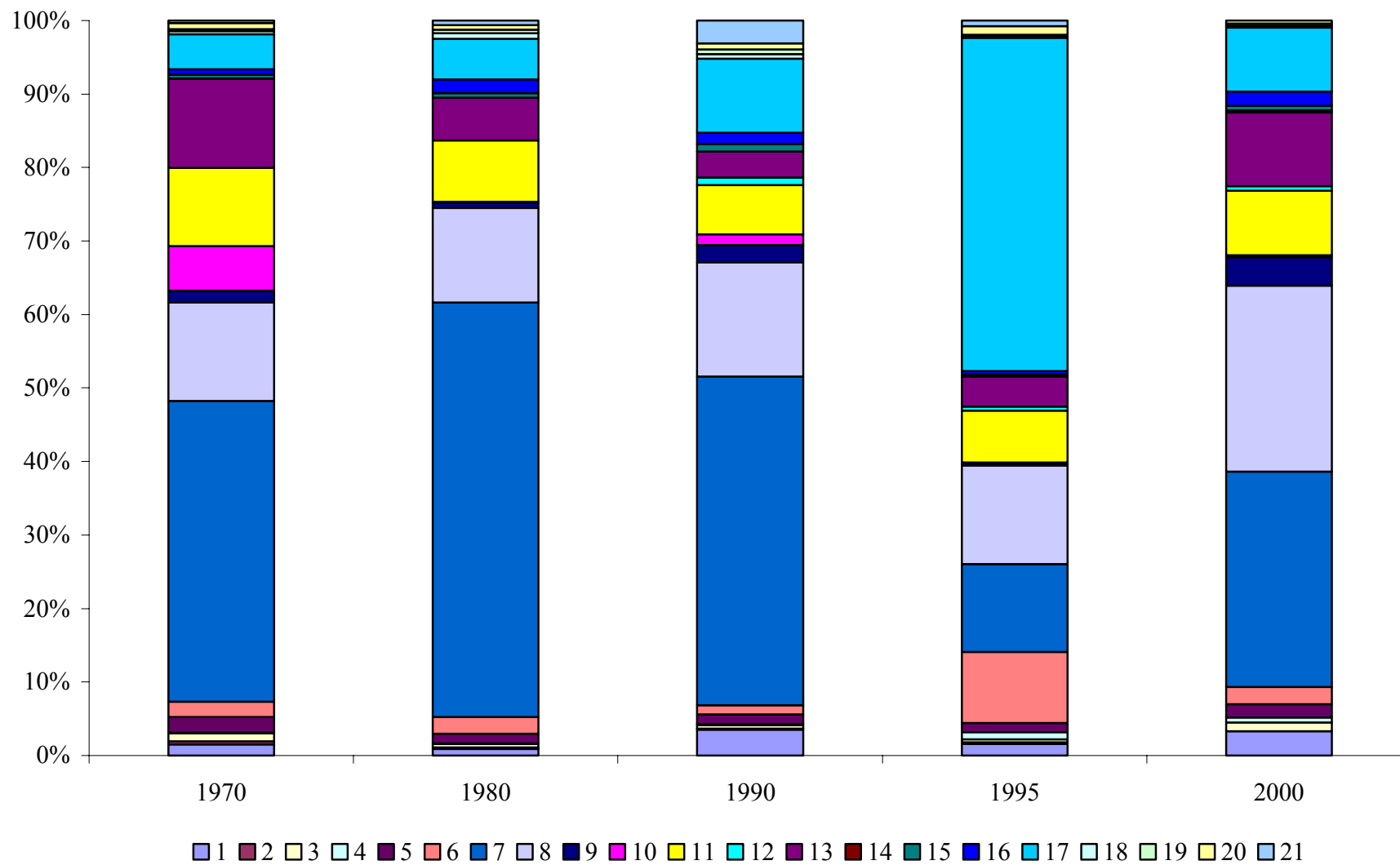
Группы грузов	
1	Зерновые
2	Свежие фрукты и овощи
3	Прочие пищевые продукты, напитки, табак
4	Масличные семена и орехи, растительные масла, жиры
5	Древесина, пробка
6	Удобрения
7	Минеральное сырьё, за исключением руд
8	Железная руда, железный лом
9	Руды цветных металлов
10	Прочее сырьё
11	Твердое топливо
12	Сырая нефть
13	Нефтепродукты и газ
14	Смолы, вещества, полученные из угля и природного газа
15	Химические продукты
16	Известь, цемент, прочие материалы
17	Металл
18	Готовые изделия из металла
19	Машины и транспортное оборудование
20	Различные готовые изделия
21	Специальные сделки

**Таблица III.4 ОБЩИЙ ГРУЗООБОРОТ ДУНАЙСКИХ ПОРТОВ ПО НОМЕНКЛАТУРЕ ГРУЗОВ  
ЗА ПЕРИОД 1970–2000 гг.**

В ТЫС. ТОНН

Группы грузов		1970		1980		1990		1995		2000	
		Грузо-оборот	в % к итогу	Грузо-оборот	в % к итогу	Грузо-оборот	в % к итогу	Грузо-оборот	в % к итогу	Грузо-оборот	в % к итогу
1	Зерновые	1 435,0	1,5	1 393,1	0,9	4 007,7	3,5	1 163,0	1,6	1 494,5	3,3
2	Свежие фрукты и овощи	380,0	0,4	316,2	0,2	95,8	0,1	144,0	0,2	5,8	0,0
3	Прочие пищевые продукты, напитки, табак	1 032,0	1,1	709,4	0,5	607,0	0,5	336,0	0,5	538,0	1,2
4	Масличные семена и орехи, растительные масла, жиры	48,0	0,1	43,2	0,0	117,8	0,1	706,0	1,0	311,5	0,7
5	Древесина, пробка	2 020,0	2,2	1 975,0	1,3	1 509,2	1,3	899,0	1,2	809,1	1,8
6	Удобрения	1 944,0	2,1	3 483,7	2,3	1 407,2	1,2	7 143,0	9,7	1 062,7	2,3
7	Минеральное сырье, за исключением руд	38 360,0	40,9	84 791,9	56,4	50 537,3	44,7	8 849,0	12,0	13 307,2	29,3
8	Железная руда, железный лом	12 537,0	13,4	19 392,6	12,9	17 554,6	15,5	9 885,0	13,4	11 473,1	25,3
9	Руды цветных металлов	1 486,0	1,6	989,3	0,7	2 675,4	2,4	253,0	0,3	1 770,1	3,9
10	Прочее сырье	5 706,0	6,1	240,5	0,2	1 649,4	1,5	64,0	0,1	101,3	0,2
11	Твердое топливо	9 957,0	10,6	12 536,0	8,3	7 595,0	6,7	5 200,0	7,0	4 002,7	8,8
12	Сырая нефть	..	..	..	..	1 108,5	1,0	439,0	0,6	272,6	0,6
13	Нефтепродукты и газ	11 353,0	12,1	8 762,0	5,8	4 040,4	3,6	3 006,0	4,1	4 547,7	10,0
14	Смолы, вещества, полученные из угля и природного газа	44,0	0,0	0,6	0,0	5,0	0,0	22,0	0,0	113,5	0,3
15	Химические продукты	444,0	0,5	902,9	0,6	1 145,5	1,0	168,0	0,2	303,8	0,7
16	Известь, цемент, прочие материалы	724,0	0,8	2 842,6	1,9	1 710,7	1,5	343,0	0,5	880,3	1,9
17	Металл	4 465,0	4,8	8 328,0	5,5	11 388,8	10,1	33 499,0	45,4	3 942,1	8,7
18	Готовые изделия из металла	402,0	0,4	1 070,5	0,7	753,3	0,7	200,0	0,3	135,2	0,3
19	Машины и транспортное оборудование	257,0	0,3	758,2	0,5	659,2	0,6	132,0	0,2	106,9	0,2
20	Различные готовые изделия	762,0	0,8	951,4	0,6	964,5	0,9	851,0	1,2	188,3	0,4
21	Специальные сделки	339,0	0,4	926,1	0,6	3 508,3	3,1	557,0	0,8	3,2	0,0
Итого		93 695,0	100,0	150 413,2	100,0	113 040,0	100,0	73 859,0	100,0	45369,6	100,0

Рисунок III.10 ОБЩИЙ ГРУЗОБОРОТ ДУНАЙСКИХ ПОРТОВ ПО НОМЕНКЛАТУРЕ ГРУЗОВ



## **Раздел IV. ПЕРЕВОЗКИ ПАССАЖИРОВ ПО ДУНАЮ**

### **РАЗВИТИЕ ПАССАЖИРСКОГО ФЛОТА И ПЕРЕВОЗОК ПАССАЖИРОВ ПО ДУНАЮ ЗА ПЕРИОД 1964-2000 гг.**

В таблице IV.1 приведены сведения о пассажирском флоте, о количестве перевезенных пассажиров и реализованных пассажиро-километрах по Дунаю за период 1964-2000 гг.

Согласно принятым в Дунайской Комиссии определениям, в число пассажиров, перевезенных на пассажирских судах, входят также и туристы, следующие по туристическим документам.

Из данных, помещенных в таблице IV.1, видно, что в 2000 г. по Дунаю было перевезено более 3,5 млн. пассажиров, т.е. 72,5 % по сравнению с 1964 г. В то же время количество перевезенных пассажиров в заграничном плавании возросло в 6,9 раза и в 2000 г. составило 531 тыс., а перевозки пассажиров в пределах стран уменьшились на 62,6 % и в 2000 г. было перевезено 3,0 млн. пассажиров.

**Таблица IV.1 РАЗВИТИЕ ПАССАЖИРСКОГО ФЛОТА И ПЕРЕВОЗКИ ПАССАЖИРОВ ПО ДУНАЮ  
ЗА ПЕРИОД 1964–2000 гг.**

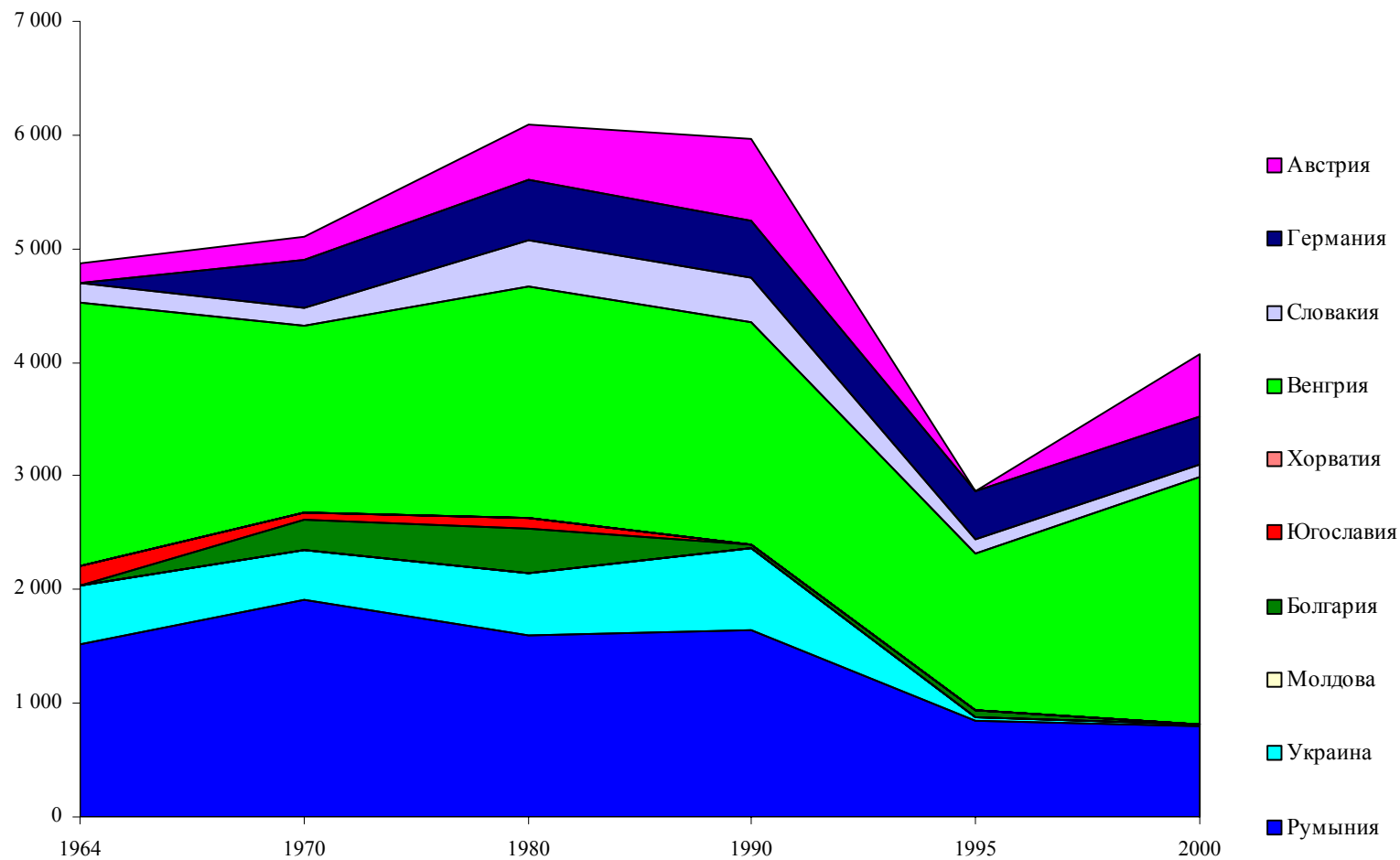
Страны	Годы	Количество пассажирских судов	Количество пассажирских мест	Количество перевезенных пассажиров ( в тыс.)			Количество реализованных пассажиро-километров ( в тыс.)		
				На внутренних линиях	За границу	ВСЕГО	На внутренних линиях	За границу	ВСЕГО
<b>Румыния</b>	1964	24	4 659	1 521	4	1 525	57 701	5 762	63 463
	1970	40	5 042	1 909	4	1 913	69 409	6 465	75 874
	1980	44	4 628	1 588	3	1 591	71 900	4 900	76 800
	1990	12	1 900	1 643	-	1 643	72 156	-	72 156
	1995	11	1 340	847	-	847	19 820	-	19 820
	2000	9	1 120	793	-	793	28 141	-	28 141
<b>Украина</b>	1964	15	2 001	498	11	510	32 410	11 480	43 890
	1970	15	2 046	410	23	433	26 410	17 490	43 900
	1980	21	2 980	518	37	555	34 500	38 400	72 900
	1990	23	3 251	661	60	721	69 150	48 250	117 400
	1995	16	1 986	10	26	36	4 619	22 749	27 368
	2000	12	1 961	6	22	28	380	26 197	26 577
<b>Молдова</b>	1995								
	2000	-	-	..	..	..	..	..	..
<b>Болгария</b>	1964	8	3 778	..	..	..	..	..	..
	1970	10	2 956	269	6	275	25 720	4 500	30 220
	1980	14	1 662	233	154	387	22 286	16 200	38 486
	1990	10	1 265	26	7	33	2 800	15 582	18 382
	1995	8	1 671	17	32	50	308	11 034	11 342
	2000	..	..	..	..	..	..	..	..
<b>Югославия</b>	1964	10	1 166	175	-	175	11 955	-	11 955
	1970	4	308	53	-	53	11 010	-	11 010
	1980	10	918	94	-	94	18 560	-	18 560
	1990	-	-	-	-	-	-	-	-
	1995	-	-	-	-	-	-	-	-
	2000	..	..	-					
<b>Хорватия</b>	1995								
	2000	..	..	..	..	..	..	..	..

**Таблица IV.1 РАЗВИТИЕ ПАССАЖИРСКОГО ФЛОТА И ПЕРЕВОЗКИ ПАССАЖИРОВ ПО ДУНАЮ  
ЗА ПЕРИОД 1964–2000 гг. (продолжение)**

Страны	Годы	Количество пассажирских судов	Количество пассажирских мест	Количество перевезенных пассажиров ( в тыс.)			Количество реализованных пассажиро-километров ( в тыс.)		
				На внутренних линиях	За границу	ВСЕГО	На внутренних линиях	За границу	ВСЕГО
<b>Венгрия</b>	1964	48	14 645	2 291	17	2 308	52 113	6 286	58 399
	1970	43	12 195	1 555	89	1 643	31 827	5 633	37 460
	1980	38	8 958	1 792	243	2 035	38 221	14 087	52 308
	1990	46	5 605	1 760	194	1 954	47 353	11 913	59 266
	1995	45	7 181	1 261	118	1 379	21 366	10 019	31 385
	2000	45	6 727	2 144	26	2 170	27 863	7 163	35 026
<b>Словакия</b>	1964	9	1 392	142	45	187	2 522	4 285	6 807
	1970	7	1 094	136	21	157	1 766	6 381	8 146
	1980	10	1 193	348	70	417	2 214	10 056	12 270
	1990	10	1 763	284	103	387	2 383	10 805	13 188
	1995	10	1 566	89	45	134	..	..	..
	2000	11	1 414	52	59	111	..	..	5 000
<b>Германия</b>	1964	..	..	..	..	..	..	..	..
	1970	12	8 864	431	3	434	26 792	1 127	27 919
	1980	8	5 845	526	2	528	24 793	1 595	26 388
	1990	12	8 241	441	61	502	16 802	15 263	32 065
	1995	..	..	418	-	418	..	..	..
	2000	26	10 799	..	424	424	..	..	..
<b>Австрия</b>	1964	6	549	160	-	160	1 110	-	1 110
	1970	10	1 304	198	-	198	2 545	-	2 545
	1980	17	7 021	307	182	489	2 654	12 382	15 035
	1990	22	11 408	435	299	734	6 185	19 750	25 935
	1995	..	..	..	..	..	..	..	..
	2000	15	6 897	482	56	538	..	..	..
<b>Итого</b>	1964	120	28 190	4 787	77	4 864	157 811	27 812	185 623
	1970	141	33 809	4 960	146	5 105	195 480	41 595	237 074
	1980	162	33 205	5 405	690	6 096	215 128	97 620	312 748
	1990	135	33 433	5 250	724	5 974	216 829	121 563	338 392
	1995	90	13 744	2 642	221	2 864	46 113	43 802	89 915
	2000	118	28 918	2 996	531	3 527	56 384	33 360	94 744

## РАЗВИТИЕ ПЕРЕВОЗОК ПАССАЖИРОВ ПО ДУНАЮ ЗА ПЕРИОД 1964 –2000 гг.

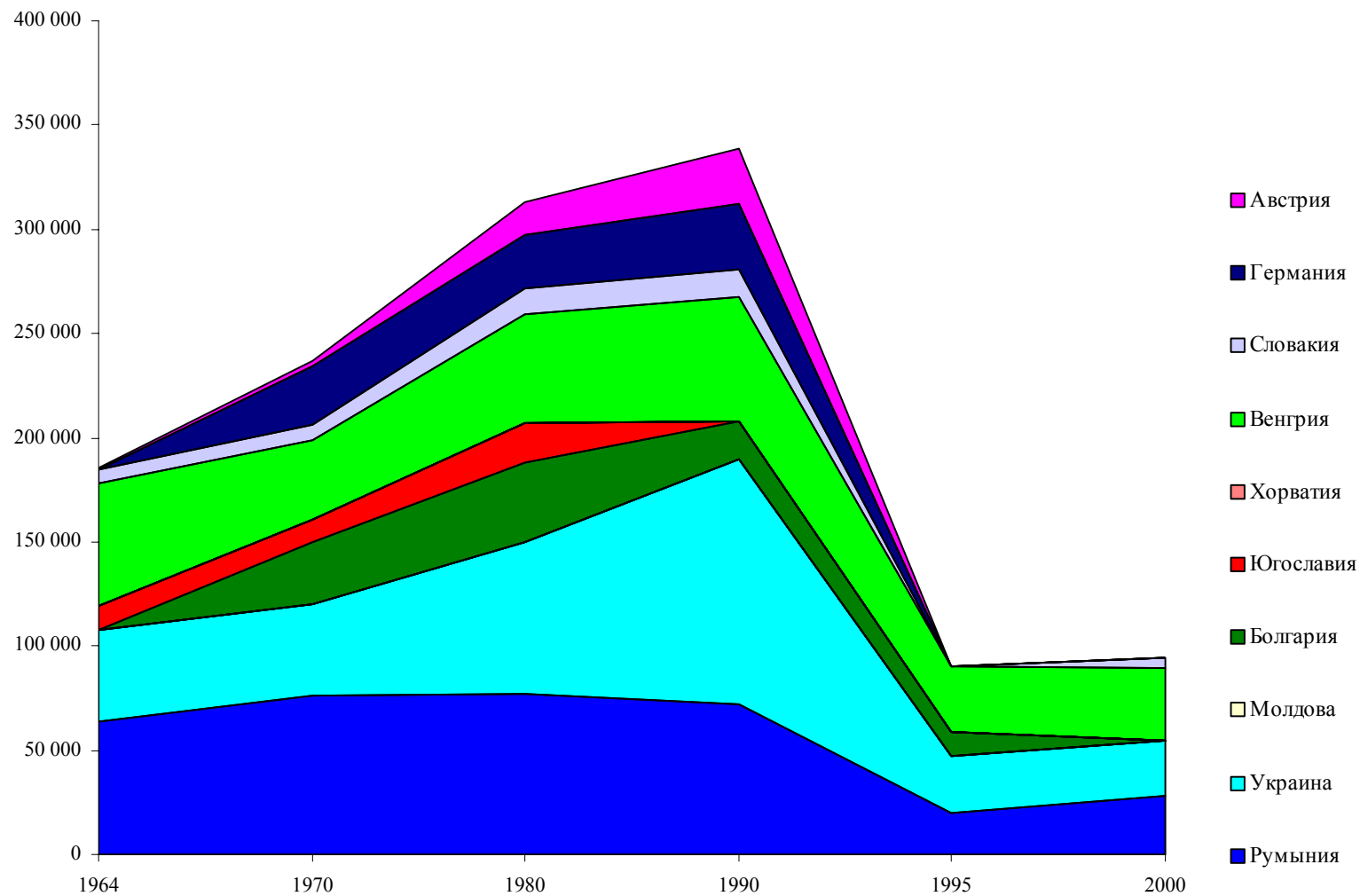
Рисунок IV.1 Количество перевезенных пассажиров (в тыс.)





## РАЗВИТИЕ ПЕРЕВОЗОК ПАССАЖИРОВ ПО ДУНАЮ ЗА ПЕРИОД 1964 –2000 гг.

Рисунок IV.2 Количество реализованных пассажиро-километров (в тыс.)



## **ПЕРЕЧЕНЬ ИЗДАНИЙ ДУНАЙСКОЙ КОМИССИИ ПО ВОПРОСАМ СТАТИСТИКИ**

1. Статистический бюллетень Дунайской Комиссии (грузооборот на Дунае) за период с 1950 по 1955 гг.
2. Статистический бюллетень Дунайской Комиссии (грузооборот на Дунае) за период с 1955 по 1958 гг.
3. Статистический бюллетень Дунайской Комиссии (грузооборот на Дунае) за 1959 гг.
4. Статистический бюллетень Дунайской Комиссии (грузооборот на Дунае) за 1960 гг.
5. Статистический бюллетень Дунайской Комиссии (грузооборот на Дунае) за 1961 гг.
6. Статистические ежегодники Дунайской Комиссии за 1962-2000 гг.
7. Альбом образцов формуляров и статистических материалов Дунайской Комиссии.
8. Сборник статистических документов.
9. Информация аппарата Дунайской Комиссии о развитии дунайского судоходства за 15-летний период (1950-1964 гг.).
10. Информация аппарата Дунайской Комиссии о развитии дунайского судоходства за 20-летний период (1950-1969 гг.).
11. Статистический справочник Дунайской Комиссии за период с 1950 по 1961 гг.
12. Статистический справочник Дунайской Комиссии за период с 1950 по 1974 гг.
13. Статистический справочник Дунайской Комиссии за период с 1950 по 1984 гг.
14. Статистический справочник Дунайской Комиссии за период с 1950 по 1995 гг.