

**ГРУЗОВЫЕ МАРКИ И ШКАЛЫ ОСАДКИ СУДОВ
ВНУТРЕННЕГО ПЛАВАНИЯ**

1. Определения

- a) "Плоскость максимальной осадки" является плоскостью ватерлинии, соответствующей максимальной осадке, при которой судно может плавать.
- b) "Надводным бортом" является расстояние, измеренное между плоскостью максимальной осадки и самой низкой точкой верхней кромки палубы или при отсутствии палубы - самой низкой точкой верхней кромки постоянной бортовой обшивки.
- c) "Расстоянием безопасности" является расстояние, измеренное между плоскостью максимальной осадки и самой низкой точкой, выше которой судно уже не может считаться водонепроницаемым, без учета при этом приемных и отливных отверстий.
- d) "Зоны плавания" являются зонами судоходного пути, которые разделяются в отношении устройства и оборудования судов внутреннего плавания, т. е. в отношении определения надводного борта и расстояния безопасности в зависимости от максимальной высоты значительных волн при 5-процентной обеспеченности, а именно:
 - Зона 1 - волны высотой до 2,0 м
 - Зона 2 - волны высотой до 1,2 м
 - Зона 3 - волны высотой до 0,6 м.

В настоящем определении "высота значительных волн" представляет собой среднее арифметическое от наибольших высот волн, измеренных между подошвой и вершиной волны, число которых составляет 10% от общего числа волн при непродолжительном наблюдении.

2. Минимальный надводный борт, расстояние безопасности и плоскость максимальной осадки

- 2.1. Величина минимального надводного борта и расстояние безопасности судна устанавливаются компетентными органами в зависимости от зон плавания и типа судна.
- 2.2. Плоскость максимальной осадки определяется таким образом, чтобы выполнялись требования как в отношении минимального надводного борта, так и в отношении расстояния безопасности.

Однако по причинам безопасности, исходя из условий прочности корпуса и остойчивости судна, компетентные органы могут устанавливать плоскость максимальной осадки на более низком уровне в пределах, которые должны быть определены этими органами.

3. Маркировка максимальной осадки

3.1. На каждом судне, за исключением малых судов, должны быть нанесены видимые на расстоянии и несмываемые марки для указания максимальной осадки, определенной компетентными органами. Эти марки являются грузовыми марками, наносимыми под контролем компетентных органов на каждом борту по миделю судна.

3.2. Грузовая марка состоит из кольца, пересеченного по центру горизонтальной линией надводного борта и, в случае необходимости, с дополнительными линиями надводного борта, если судно предназначено для рейсов в различных зонах плавания.

Центр кольца должен находиться по вертикали на миделе судна. Горизонтальная линия, пересекающая кольцо, нижней своей кромкой должна проходить через его центр и являться линией надводного борта.

Нижняя кромка каждой дополнительной линии надводного борта должна соответствовать надводному борту, установленному для соответствующей зоны плавания.

Дополнительные линии надводного борта наносятся по вертикальной черте в нос центра кольца.

Для судна, предназначенного для плавания в зонах 2 и 3 или только в зоне 3 изображение кольца не обязательно.

3.3. Ширина кольца и всех прочих линий грузовой марки - 30 мм, наружный диаметр кольца - 200 мм. Длина горизонтальной линии, пересекающей кольцо - 300 мм, а длина дополнительных линий надводного борта - 150 мм.

Размеры цифр, указывающих зоны, составляют 60 x 40 мм (рис. 1).

Компетентные органы, уполномоченные для назначения надводного борта, могут нанести свой знак на корпус судна.

Допускается совмещение грузовой марки и марки обмера. В таком случае ширина горизонтальной линии, пересекающей кольцо надводного борта (или ширина верхней горизонтальной линии в случае нескольких линий надводного борта и отсутствия изображения кольца) должна составлять 40 мм.

4. Шкалы осадки

4.1. Каждое судно, осадка которого может достигать 1 м, должно иметь на каждой стороне корпуса сзади, по крайней мере, одну шкалу осадки. Оно может иметь также дополнительные шкалы осадки.

Их местоположение, число и особенности изображения устанавливаются компетентными органами в зависимости от зоны плавания, типа, длины, осадки и дифферента судна.

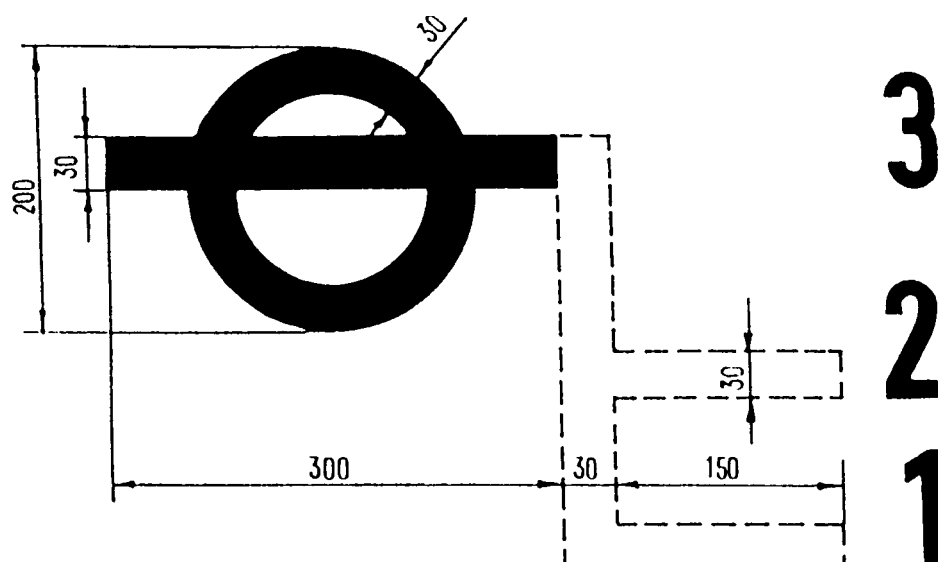
- 4.2. Шкалы осадки должны быть градуированы, по крайней мере, в дециметрах от нуля до 300 мм ниже плоскости ватерлинии судна в порожнем состоянии, и от 100 до 300 мм выше плоскости максимальной осадки.

Эти шкалы могут быть обозначены линиями с указанием градации или только цифрами (без черты), которые наносятся хорошо видимым цветом. Их нулевые точки должны соответствовать уровню днища судна рядом со шкалой или - если имеется киль - уровню самой нижней точки киля рядом со шкалой.

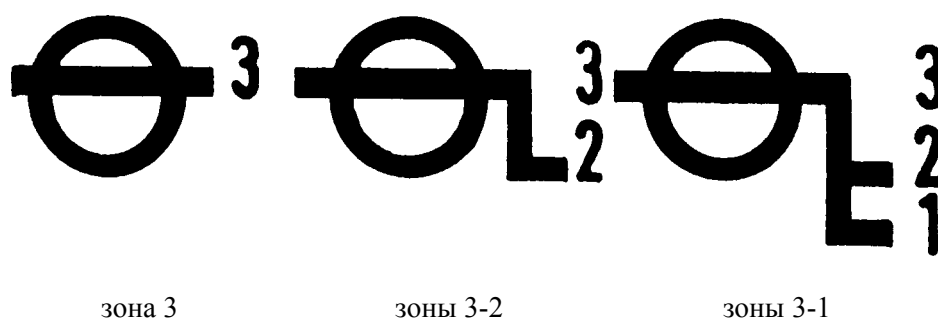
Градуировка шкалы осадки должна отмечаться марками, выдолбленными или вырубленными под контролем компетентных органов.

- 4.3. Если судно имеет шкалы грузоподъемности, соответствующие предписаниям вышеприведенных пунктов, то эти шкалы грузоподъемности могут заменять шкалы осадки.

Схематическое изображение грузовой марки:



Изображение грузовой марки для различных зон плавания:



зона 3

зоны 3-2

зоны 3-1

Рис. 1